

**FUNDAÇÃO UNIVERSIDADE
FEDERAL DE MATO GROSSO DO SUL**

FACULDADE DE DIREITO

**RELATÓRIO DE AUTOAVALIAÇÃO
SETORIAL
2023**

CAMPO GRANDE, MS

Maio de 2024

DIRETOR DA FACULDADE DE DIREITO

FERNANDO LOPES NOGUEIRA

COMISSÃO SETORIAL DE AVALIAÇÃO

PORTARIA Nº 31-GAB/FADIR/UFMS, DE 26 DE JULHO DE 2023.

Professores:

CESAR AUGUSTO SILVA DA SILVA, como presidente;

NATALIA POMPEU;

ELISAIDE TREVISAM;

Técnicos-administrativos:

ANDRÉ LUIS KIYOSHI SHIMABUKURO;

BRUNA TORRES DA SILVA BEZERRA;

LUCIANA APARECIDA DE OLIVEIRA.

Estudantes:

MARIA LUIZA SOLON CARDOSO MONACO;

LEYCE OLIVEIRA SANTOS.

SUMÁRIO

1.	INTRODUÇÃO	6
2.	PROCESSO DE AVALIAÇÃO INSTITUCIONAL	7
2.1.	O processo de Autoavaliação na Faculdade de Direito	8
2.2.	Percepção da comunidade universitária em relação ao Processo de autoavaliação Institucional	10
3.	FACULDADE DE DIREITO	11
3.1.	Dados gerais	11
3.2.	Planejamento do desenvolvimento da UAS	14
3.2.1.	Percepção da comunidade universitária	15
3.3.	Gestão da Unidade e os processos de avaliação interna	27
4.	AVALIAÇÃO DOS CURSOS DE GRADUAÇÃO DE DIREITO	35
4.1.	Percepção da comunidade Universitária	36
4.1.1.	Avaliação da Coordenação.....	36
4.1.2.	Avaliação das Disciplinas e desempenho dos professores e Estudantes	37
4.1.3.	Questão aberta (estudantes): Disciplinas e desempenho do professor nas disciplinas	40
4.1.4.	Desempenho estudantil	40
4.1.5.	Infraestrutura Física	42
4.2.	Gestão do curso e os processos de avaliação interna e externa.....	44
4.2.1.	Avaliação Interna: Plano de ação do curso	44
4.2.2.	Avaliações Externas	48
4.2.3.	Atuação do Colegiado e NDE	48
4.2.4.	Corpo Docente	49
5.	AVALIAÇÃO DOS CURSOS DE PÓS-GRADUAÇÃO	50
5.1.	Curso Mestrado em Direito	50
5.1.1.	Percepção da comunidade universitária.....	51
5.1.2.	Gestão do curso e os processos de avaliação interna e externa.....	59
6.	BALANÇO CRÍTICO	72
7.	CONSIDERAÇÕES FINAIS	73
8.	REFERÊNCIAS	74

LISTA DE TABELAS

TABELA 1 - ADESÃO DOS DIFERENTES SEGMENTOS DA FADIR NA AUTOAVALIAÇÃO INSTITUCIONAL EM 2023.	8
TABELA 2 - AVALIAÇÃO DO PROCESSO DE AUTOAVALIAÇÃO PELOS ESTUDANTES.	10
TABELA 3 - AVALIAÇÃO DO PROCESSO DE AUTOAVALIAÇÃO PELOS SERVIDORES.	10
TABELA 4 - CURSOS DE GRADUAÇÃO E DE PÓS-GRADUAÇÃO OFERECIDOS PELA FADIR EM 2023.	13
TABELA 5 - AUXÍLIOS RECEBIDOS POR ESTUDANTES DA FADIR (GRADUAÇÃO) EM 2023.	13
TABELA 6 - AVALIAÇÃO DAS POLÍTICAS DE DESENVOLVIMENTO INSTITUCIONAL PELOS ESTUDANTES.	15
TABELA 7 - AVALIAÇÃO DAS POLÍTICAS DE DESENVOLVIMENTO INSTITUCIONAL PELOS SERVIDORES.	15
TABELA 8 - AVALIAÇÃO DAS POLÍTICAS DE CAPACITAÇÃO E QUALIFICAÇÃO DE SERVIDORES PELOS PROFESSORES, COORDENADORES DE CURSO DE GRADUAÇÃO E PÓS-GRADUAÇÃO E DIRETOR.	16
TABELA 9 - AVALIAÇÃO DAS POLÍTICAS DE CAPACITAÇÃO E QUALIFICAÇÃO DE SERVIDORES PELOS TÉCNICOS- ADMINISTRATIVOS.	17
TABELA 10 - AUTOAVALIAÇÃO PROFESSORES, COORDENADORES DE GRADUAÇÃO E PÓS-GRADUAÇÃO E DIRETOR ...	17
TABELA 11 - AUTOAVALIAÇÃO TÉCNICO-ADMINISTRATIVOS.	18
TABELA 12 - AVALIAÇÃO DAS POLÍTICAS DE ENSINO PELOS PROFESSORES, COORDENADORES DE CURSO DE GRADUAÇÃO E PÓS-GRADUAÇÃO E DIRETOR.	19
TABELA 13 - AVALIAÇÃO DAS POLÍTICAS DE ENSINO TÉCNICO-ADMINISTRATIVOS.	20
TABELA 14 - AVALIAÇÃO DA POLÍTICA DE ACOMPANHAMENTO DE EGRESSOS PELO DIRETOR E PELOS COORDENADORES DE CURSO DE GRADUAÇÃO E PÓS-GRADUAÇÃO.	21
TABELA 15 - AVALIAÇÃO DA POLÍTICA DE ATENDIMENTO AOS ESTUDANTES E EGRESSOS PELOS PROFESSORES.	22
TABELA 16 - AVALIAÇÃO DA POLÍTICA DE ATENDIMENTO AOS ESTUDANTES PELOS TÉCNICO-ADMINISTRATIVOS.	22
TABELA 17 - AVALIAÇÃO DA COMUNICAÇÃO DA UFMS COM A COMUNIDADE PELOS SERVIDORES DA UNIDADE.	23
TABELA 18 - AVALIAÇÃO DA INFRAESTRUTURA FÍSICA PELA COMUNIDADE DA UNIDADE.	23
TABELA 19 - AVALIAÇÃO DA IMAGEM GERAL DA UFMS E SEU AMBIENTE PELOS ESTUDANTES.	25
TABELA 20 - AVALIAÇÃO DA IMAGEM GERAL DA UFMS E SEU AMBIENTE PELOS SERVIDORES.	26
TABELA 21 - AVALIAÇÃO DA COORDENAÇÃO PELO COORDENADOR (AUTOAVALIAÇÃO).	36
TABELA 22 - AVALIAÇÃO DA COORDENAÇÃO PELOS ESTUDANTES.	37
TABELA 23 - AVALIAÇÃO DAS DISCIPLINAS E PROFESSORES PELOS ESTUDANTES.	38
TABELA 24 - AVALIAÇÃO DOS PROFESSORES QUANTO AO SEU PRÓPRIO DESEMPENHO NAS DISCIPLINAS MINISTRADAS	39
TABELA 25 - AVALIAÇÃO DOS ESTUDANTES QUANDO AO PRÓPRIO DESEMPENHO NAS DISCIPLINAS.	40
TABELA 26 - AVALIAÇÃO DO DESEMPENHO ESTUDANTIL QUANTO ÀS DEMAIS ATIVIDADES ACADÊMICAS.	41
TABELA 27 - AVALIAÇÃO DO DESEMPENHO DOS ESTUDANTES, PELOS PROFESSORES.	41
TABELA 28 - AVALIAÇÃO DA INFRAESTRUTURA DO CURSO.	43
TABELA 29 - AVALIAÇÃO DA COORDENAÇÃO PELO COORDENADOR (AUTOAVALIAÇÃO).	51
TABELA 30 - AVALIAÇÃO DA COORDENAÇÃO PELOS ESTUDANTES.	52
TABELA 31 - AVALIAÇÃO DAS DISCIPLINAS E PROFESSORES PELOS ESTUDANTES.	53
TABELA 32 - AVALIAÇÃO DOS PROFESSORES QUANTO AO SEU PRÓPRIO DESEMPENHO NAS DISCIPLINAS.	54
TABELA 33 - AVALIAÇÃO DO DESEMPENHO DO PROFESSOR ORIENTADOR PELOS ESTUDANTES.	54
TABELA 34 - AVALIAÇÃO DOS ESTUDANTES QUANDO AO PRÓPRIO DESEMPENHO NAS DISCIPLINAS.	55
TABELA 35 - AVALIAÇÃO DO DESEMPENHO ESTUDANTIL QUANTO ÀS DEMAIS ATIVIDADES ACADÊMICAS.	56
TABELA 36 - AVALIAÇÃO DO DESEMPENHO DOS ESTUDANTES, PELOS PROFESSORES.	56
TABELA 37 - INFRAESTRUTURA DO CURSO.	57

LISTA DE QUADROS

QUADRO 1 - AÇÕES PROPOSTAS PELA DIREÇÃO EM 2022 PARA SANAR AS FRAGILIDADES APONTADAS E SUA SITUAÇÃO ATUAL.....	27
QUADRO 2 - FRAGILIDADES (F) E OPORTUNIDADES DE MELHORIA (O) APONTADAS POR SEGMENTO NO ANO DE 2023 E AÇÕES PROPOSTAS PARA SANÁ-LAS.....	32
QUADRO 3 - AÇÕES PROPOSTAS PELA COORDENAÇÃO PARA SANAR AS FRAGILIDADES APONTADAS EM 2022 E SUA SITUAÇÃO ATUAL.....	59
QUADRO 4 - FRAGILIDADES (F) E OPORTUNIDADES DE MELHORIA (O) APONTADAS POR SEGMENTO NO ANO DE 2022 E AÇÕES PROPOSTAS PARA SANÁ-LAS.....	67

1. INTRODUÇÃO

A Comissão Setorial de Avaliação (CSA) da Faculdade de Direito, por meio deste Relatório, apresenta o desenvolvimento do processo de autoavaliação institucional, orientado pela Comissão Própria de Avaliação, da Universidade Federal de Mato Grosso do Sul, conforme as determinações da Lei n.º 10.861/2004. Nele, são descritas as etapas de execução da autoavaliação institucional no âmbito da Unidade Acadêmicas Setoriais - UAS, que compreendem a sensibilização, acompanhamento do preenchimento da consulta à comunidade, tratamento e análise dos resultados, divulgação para os membros da FADIR, acompanhamento e registro de ocorrências da autoavaliação e balanço crítico.

O objetivo deste relatório é disseminar aos estudantes, professores, técnico-administrativos, coordenadores de cursos e diretores de unidades, a percepção da comunidade acadêmica sobre o desenvolvimento do ensino, da pesquisa, da extensão e da gestão, especificamente no âmbito da FADIR, apontando as potencialidades e fragilidades, bem como subsidiar a CPA na elaboração do Relatório Anual de Autoavaliação Institucional da UFMS.

Além da divulgação dos processos e resultados à comunidade, intenta-se desenvolver uma cultura de avaliação institucional, o que significa estimular a ação cidadã de participação na esfera pública, o processo reflexivo contínuo sobre a qualidade das ações institucionais e seus vínculos com as demandas sociais, a relação de efetivo pertencimento dos membros da comunidade universitária ao espaço da universidade e que a utilização dos processos avaliativos possam subsidiar os diferentes níveis de gestão da universidade.

Este Relatório está estruturado em partes: Introdução, o processo de avaliação, a FADIR, a avaliação dos respondentes por tema, avaliação dos cursos de graduação, do Programa de Pós-Graduação em Direito e balanço crítico.

2. PROCESSO DE AVALIAÇÃO INSTITUCIONAL

O processo de avaliação na Unidade é coordenado pela CSA da FADIR, sob coordenação geral da CPA. Os relatórios dos resultados da autoavaliação institucional, elaborado pela CSA, são enviados por e-mail, além de serem disponibilizados, com acesso público, no site da UAS e da Diavi. Além disso, são realizadas reuniões com a Direção, Coordenações de graduação e de pós-graduação, professores e estudantes para apresentações dos principais resultados. Depois disso as coordenações realizam reuniões de NDE para discutir os resultados e elaboraram uma devolutiva à CSA com seus planos de ações sobre os aspectos que podem ser melhorados e, também, sobre a concretização e efetividade das ações planejadas anteriormente baseadas na avaliação anterior. Uma devolutiva da Direção da UAS também é solicitada.

No ano de 2023, a aplicação da Avaliação Institucional de 2023 foi anual, aconteceu entre os dias 01/06 a 30/06 e foi voltada a todos os segmentos acadêmicos: estudantes, professores, coordenadores de cursos, diretores de unidades e técnicos administrativos. No entanto, foi oportunizada, também, a avaliação das disciplinas ao final de cada semestre, em 2023.1 foi entre os dias 15/07 a 15/08 e em 2023.2 foi entre os dias 20/11 a 20/12. Os questionários foram disponibilizados na página do Sistema de Avaliação Institucional (SIAI).

Conforme orientação da CPA-UFMS, seguindo critérios semelhantes aos utilizados pelo MEC nas avaliações de cursos, sem contar as respostas em “Não sei/Não se aplica”, aspectos de cada item (questões/afirmações) foram considerados como “fragilidades” quando a maior frequência de respostas se encontrarem nos escores 1 e 2 somados, considerados como “oportunidades de melhoria” quando a maior frequência estiver no escore 3 e considerados como “bem avaliados” quando a maior frequência estiver nos escores 4 e 5 somados. Aspectos considerados fragilidades ou oportunidades de melhoria estão relacionados no item “Plano de Ação”, juntamente com as propostas da Direção e das Coordenações de curso para cada aspecto.

Nas tabelas apresentadas neste relatório foi utilizada a escala avaliativa onde 5 Concordo totalmente a 1- discordo totalmente, além das opções NA – não se aplica, NQR – não quero responder e NRS – não sei responder. São apresentados ainda os resultados percentuais de acordo com as respostas da comunidade universitária.

No ano de 2023, uma das formas de ajudar a demonstrar a relevância e importância dessa ferramenta para a Comunidade Universitária tanto para Fadir como para UFMS, a

Comissão Setorial de Avaliação realizou uma reunião para apresentar os resultados da Avaliação Institucional 2022.

Ademais, a sensibilização da Avaliação Institucional 2023 dos discentes, servidores (técnicos e docentes) foi através da divulgação no site e nas redes sociais (Instagram e Facebook), foi feito lembrete nos grupos de Whatsapp com mensagens incentivando a participação e explicando a importância da adesão dos servidores.

2.1. O processo de Autoavaliação na Faculdade de Direito

A adesão da comunidade universitária da FADIR em 2023 está apresentada a seguir.

Tabela 1 - Adesão dos diferentes segmentos da FADIR na Autoavaliação Institucional em 2023.

Avaliação	Segmentos	Total	Participantes	%
2023	Diretor(a)	1	1	100%
	Coordenadores(as) de graduação	1	1	100%
	Coordenadores(as) de pós-graduação	1	1	100%
	Professores	29	15	51,72%
	Técnicos-administrativos	12	9	75,00%
	Estudantes de graduação - 2001 - Direito Bacharelado	302	78	25,83%
	Estudantes de graduação - 2002 - Direito	265	57	21,51%
	Estudantes de pós-graduação <i>stricto sensu</i>	97	6	6,19%

	Total	708	168	23,73%
Disciplinas 2023-1	Professores	28	2	7,14%
	Estudantes de graduação - 2001 - Direito Bacharelado	293	22	7,51%
	Estudantes de graduação - 2002 - Direito	249	10	4,02%
	Estudantes de pós- graduação <i>stricto</i> <i>sensu</i>	68	0	0%
	Total	638	34	5,33%
Disciplinas 2023-2	Professores	29	5	17,24%
	Estudantes de graduação - 2001 - Direito Bacharelado	265	70	26,42%
	Estudantes de graduação - 2002 - Direito	291	61	20,96%
	Estudantes de pós- graduação <i>stricto</i> <i>sensu</i>	53	3	5,66%
	Total	638	139	21,78%

Fonte: SIAI/AGETIC.

2.2. Percepção da comunidade universitária em relação ao Processo de autoavaliação Institucional

A seguir são apresentados os resultados da avaliação acerca do processo de avaliação.

Tabela 2 - Avaliação do processo de autoavaliação pelos estudantes.

Item	Média	5 (%)	4 (%)	3 (%)	2 (%)	1 (%)	NA/NQR/NSR
Q1	4,08	46,67	24,44	16,30	5,93	3,70	2,96
Q2	3,30	23,70	11,85	16,30	7,41	14,81	25,92
Q3	4,52	68,89	16,30	8,89	1,48	2,22	2,22

Escala: 5 – concordo totalmente a 1 discordo totalmente;

NA – não se aplica, NQR – não quero responder – NSR – não sei responder;

Q1 - Os meios de comunicação usados incentivaram minha participação na autoavaliação.

Q2 - Foram divulgados os resultados e as melhorias referentes às autoavaliações anteriores no meu Câmpus e/ou Faculdade e/ou Instituto e/ou Escola.

Q3 - As questões foram facilmente compreendidas.

Tabela 3 - Avaliação do processo de autoavaliação pelos servidores.

Item	Média	5 (%)	4 (%)	3 (%)	2 (%)	1 (%)	NA/NQR/NSR
Q1	4,89	88,89	11,11	0,00	0,00	0,00	0,00
Q2	4,88	77,78	11,11	0,00	0,00	0,00	11,11
Q3	4,50	55,56	22,22	11,11	0,00	0,00	11,11

Escala: 5 – concordo totalmente a 1 discordo totalmente;

NA – não se aplica, NQR – não quero responder – NSR – não sei responder;

Q1 - Os meios de comunicação usados incentivaram minha participação na autoavaliação.

Q2 - Foram divulgados os resultados e as melhorias referentes às autoavaliações anteriores no meu Câmpus e/ou Faculdade e/ou Instituto e/ou Escola.

Q3 - As questões foram facilmente compreendidas.

Na tabela 1, que demonstra a percepção dos acadêmicos em relação ao processo de autoavaliação, um ponto que pode-se destacar é a Q2 que ficou com uma média de 3,30% e com 25,92% de “NA/NQR/NSR”, isso evidencia uma oportunidade de melhoria para os próximos anos, no entanto, no ano de 2023, a CSA/Fadir já tomou medidas em relação a essa questão, realizou uma reunião de apresentação dos resultados da Avaliação Institucional 2022, conforme o link: (<https://fadir.ufms.br/apresentacao-dos-resultados-da-avaliacao-institucional-2022-fadir/>).

Em relação a tabela 2, analisando as médias, que foram todas acima de 4%, ficou evidente que processo de autoavaliação pelos servidores da Fadir foi mais eficiente, isso se deve pela facilidade da comunicação criada pela rotina do trabalho.

3. FACULDADE DE DIREITO

3.1. Dados gerais

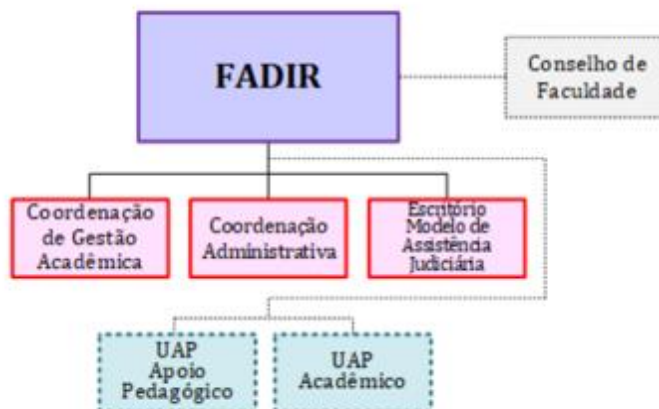
O Curso de Direito/diurno/CCHS foi criado pela Resolução nº 60, Coun, de 22.12.1995, e implantado no primeiro semestre de 1996. O Curso de Direito/noturno/CCHS, por sua vez, foi criado pela Resolução nº 10*, COUN, de 03.05.2001, e implantado no segundo semestre de 2001. A Portaria MEC nº 436, reconheceu o curso em 15.02.2002.

O Curso de Direito/diurno/CCHS oferece 60 (sessenta) vagas, assim como o Curso noturno, totalizando 120 vagas anuais.

A Faculdade de Direito, criada através de Resolução nº 99/2008 do Conselho Universitário (COUN), de 10/11/2008, publicada no BS nº 4447 de 21/11/2008 e implantada mediante Resolução nº 69/2009 do Conselho Universitário (COUN), publicada no BS nº 4660 de 09/10/2009, tem sua organização e funcionamento estabelecidos pela Legislação Federal, pelo Estatuto da UFMS, pelo Regimento Geral da UFMS, pelas Resoluções dos Conselhos Superiores da UFMS e por seu Regimento Interno, com a seguinte estrutura organizacional: I- Secretaria Acadêmica; e II- Departamento de Direito Público, Internacional e Privado. A referida Resolução foi homologada pelo COUN por meio da Resolução nº 85, de 07 de dezembro de 2009.

A partir da Resolução nº 33, de 26 de abril de 2013, em adequação à Resolução no 49/2012- CD que aprovou o Regimento dos Colegiados da UFMS, foi alterada a Estrutura Organizacional da Faculdade de Direito, passando esta a ser constituída da seguinte forma: I- Coordenação Administrativa; II- Secretaria Acadêmica; III- Secretaria de Apoio Pedagógico; IV- Coordenação de Práticas Jurídicas; V- Seção de Atendimento ao Acadêmico e à Comunidade e VI- Seção de Relacionamento da Prática Jurídica.

Figura: Estrutura organizacional da FADIR



Também faz parte da FADIR: a) a Comissão Setorial de Avaliação; b) Comissão Setorial de Avaliação de Ensino; c) Comissão Setorial de Extensão; d) Comissão Setorial de Pesquisa; e) Comissão de Estágios.

No que se refere à estrutura administrativa da Faculdade de Direito, observa-se a seguinte estrutura, vigente no ano de 2023:

- Direção: Fernando Lopes Nogueira;
- Coordenação de Curso de Graduação – Cesar Augusto Silva da Silva;
- Coordenação de Gestão Acadêmica – Tarsis Witley de Almeida Arruda;
 - Secretaria Acadêmica – Eufrásio Pereira Feitosa;
 - Secretaria de Apoio Pedagógico – Emily Pache de Souza Coimbra;
- Coordenação de Escritório Modelo de Assistência Jurídica – Luiz Henrique Volpe Camargo;
- Coordenação da Pós-Graduação em Direito – Vladmir Oliveira da Silveira;
- Coordenação Administrativa – Ludmar de Barros.

Em 2023, a FADIR ofereceu 3 (três) cursos presenciais, sendo 2 cursos de graduação, 1 (um) de pós-graduação stricto sensu.

Os cursos oferecidos na FADIR estão relacionados na tabela seguinte.

Tabela 4 - Cursos de graduação e de pós-graduação oferecidos pela FADIR em 2023.

Graduação		
Curso	Turno	Página da FADIR
Graduação em Direito	Integral (M/V)	https://fadir.ufms.br/graduacao-2/
Graduação em Direito	Noturno	https://fadir.ufms.br/graduacao-2/
Pós-Graduação stricto sensu		
Curso	Turno	Página da FADIR
Curso de Mestrado em Direito	integral	https://ppgd.ufms.br/

Fonte: FADIR.

Tabela 5 - Auxílios recebidos por estudantes da FADIR (graduação) em 2023.

Tipo de auxílio	Curso Direito
Auxílio permanência	33
Auxílio emergencial	1
Auxílio moradia	8
Auxílio alimentação	0
Auxílio creche	0
Bolsa PIBIC/PIBITI	2
Bolsa de extensão (PBEXT)	2
Bolsa de monitoria	12
Atendimento psicopedagógico	48

Fonte: CAE/PROAES/PROPPUFMS – Coordenadoria de Assistência Estudantil e Coordenações de Curso.

3.2. Planejamento do desenvolvimento da UAS

A seguir são apresentadas ações planejadas (2022-2023), em consonância com o Plano de Desenvolvimento Institucional 2020-2024 (PDI), o Plano de Desenvolvimento da Unidade 2020-2024 (PDU) e os Relatórios de Autoavaliação anteriores.

Principais ações planejadas para o desenvolvimento da FADIR e seus cursos no biênio 2022-2023 e situação de seu andamento:

Principais Ações Planejadas / FADIR (Graduação/Pós)	Situação atual em andamento (em fase de orçamento, Licitação, construção etc), concluída ou implementada.
Promover a internacionalização do curso por meio de acordos de cooperação e de dupla graduação internacional	Implementada
Ampliar a oferta de cursos de especialização	Em andamento
Palestras de utilidade pública	Em andamento
Sala para realização de Júri e audiência simulados (com mobília compatível)	Concluídas
Oferecer monitoria a graduandos com nível acadêmico abaixo da média	Em andamento
Ampliar o atendimento à população juridicamente necessitada	Implementada

3.2.1. Percepção da comunidade universitária

3.2.1.1. Avaliação das Políticas de desenvolvimento institucional

A seguir são apresentados os resultados da avaliação acerca das políticas de desenvolvimento institucional.

Tabela 6 - Avaliação das políticas de desenvolvimento institucional pelos Estudantes.

Item	Média	5 (%)	4 (%)	3 (%)	2 (%)	1 (%)	NA/NQR/NSR
Q1	4,02	34,75	29,79	18,44	4,96	1,42	10,64
Q2	3,87	32,62	22,70	25,53	6,38	2,13	10,64
Q3	4,17	48,94	21,99	14,89	7,80	0,71	5,68

Escala: 5 – concordo totalmente a 1 discordo totalmente;

NA – não se aplica, NQR – não quero responder – NSR – não sei responder;

Q1 - Há articulação entre missão, visão e valores da UFMS e as políticas de ensino, pesquisa e extensão, além de empreendedorismo, inovação e sustentabilidade (metodologias, avaliação, ferramentas).

Q2 - Existem programas e ações vinculadas aos 17 Objetivos do Desenvolvimento Sustentável (ODS), como, por exemplo, campanhas de saúde e bem-estar, de redução no consumo de água e energia, e de sustentabilidade.

Q3 - Existem ações afirmativas de defesa e promoção dos direitos humanos e da igualdade étnico-racial.

Tabela 7 - Avaliação das políticas de desenvolvimento institucional pelos servidores

Item	Média	5 (%)	4 (%)	3 (%)	2 (%)	1 (%)	NA/NQR/NSR
Q1	4,67	75,00	10,71	10,71	0,00	0,00	3,57
Q2	4,52	67,86	14,29	10,71	3,57	0,00	3,57
Q3	4,52	60,71	28,57	3,57	3,57	0,00	3,57
Q4	4,25	57,14	21,43	10,71	10,71	0,00	0,00

Escala: 5 – concordo totalmente a 1 discordo totalmente;

NA – não se aplica, NQR – não quero responder – NSR – não sei responder;

Q1 - Há articulação entre missão, visão e valores da UFMS e as políticas de ensino, pesquisa e extensão, além de empreendedorismo, inovação e sustentabilidade (metodologias, avaliação, ferramentas).

Q2 - Existem programas e ações vinculadas aos 17 Objetivos do Desenvolvimento Sustentável (ODS), como, por exemplo, campanhas de saúde e bem-estar, de redução no consumo de água e energia, e de sustentabilidade.

Q3 - Existem ações afirmativas de defesa e promoção dos direitos humanos e da igualdade étnico-racial.

Q4 - Existem ações para incentivo da produção artística, cultural e esportiva.

Na tabela 6, a distribuição da porcentagem indica na Q1 um impacto grande na comunidade acerca da articulação de políticas de ensino, pesquisa e extensão desenvolvidas na UAS. A esse respeito, pode-se destacar que com a curricularização da extensão houve uma natural ampliação de projeto e ações de extensão que o corpo docente passou a se envolver diretamente. Em relação ao desenvolvimento da pesquisa, em razão da existência de um programa de pós-graduação *stricto sensu* em desenvolvimento na FADIR há um impacto na cultura da pesquisa por parte do corpo docente que se sente estimulado a participar de eventos científicos, produção de trabalhos científicos, etc.

Outro ponto que pode-se destacar é a Q2 que ficou com uma média de 3,87%, vale salientar que todos os projetos de ensino, extensão e pesquisa da UFMS são atrelados aos 17 Objetivos do Desenvolvimento Sustentável (ODS), assim, isso demonstra que existem programas e ações ligadas aos 17 objetivos, no entanto, talvez, falte uma discriminação maior para os discente que participam desses projetos.

Na tabela 7, a avaliação das políticas de desenvolvimento institucional pelos servidores ficou com uma média maior que 4%, isso significa que foi bem avaliada e mostra a aprovação destes processos.

3.2.1.2. Avaliação das Políticas de capacitação e qualificação de servidores

A seguir são apresentados os resultados da avaliação acerca das políticas de capacitação e qualificação dos professores

Tabela 8 - Avaliação das políticas de capacitação e qualificação de servidores pelos professores, coordenadores de curso de graduação e pós-graduação e diretor.

Item	Média	5 (%)	4 (%)	3 (%)	2 (%)	1 (%)	NA/NQR/NSR
Q1	4,11	47,37	21,05	15,79	10,53	0,00	7,14
Q2	4,39	57,89	21,05	10,53	5,26	0,00	7,14

Escala: 5 – concordo totalmente a 1 discordo totalmente;

NA – não se aplica, NQR – não quero responder – NSR – não sei responder;

Q1 - Existe incentivo para participação em cursos de capacitação e desenvolvimento pessoal e profissional, remunerada ou não.

Q2 - Existe incentivo para qualificação acadêmica em cursos de graduação e de pós-graduação (especialização, mestrado, doutorado e/ou pós-doutorado).

A seguir são apresentados os resultados da avaliação acerca das políticas de capacitação e qualificação de técnicos-administrativos.

Tabela 9 - Avaliação das políticas de capacitação e qualificação de servidores pelos técnicos- administrativos.

Item	Média	5 (%)	4 (%)	3 (%)	2 (%)	1 (%)	NA/NQR/NSR
Q1	4,38	55,56	22,22	0,00	11,11	0,00	11,11
Q2	4,38	55,56	11,11	22,22	0,00	0,00	11,11

Escala: 5 – concordo totalmente a 1 discordo totalmente;

NA – não se aplica, NQR – não quero responder – NSR – não sei responder;

Q1 - Existe incentivo para participação em cursos de capacitação e desenvolvimento pessoal e profissional, remunerada ou não.

Q2 - Existe incentivo para qualificação acadêmica em cursos de graduação e de pós-graduação (especialização, mestrado, doutorado e/ou pós-doutorado).

Na tabela 8, conforme a Avaliação das políticas de capacitação e qualificação de servidores pelos professores, coordenadores de curso de graduação e pós-graduação e Diretor, é possível observar que, tanto a Q1 e Q2 foram bem avaliadas, com uma média maior que 4% e com quase 50% dos participantes sinalizando como “Muito Bom” essas duas afirmações.

Conforme a tabela 9, 55,56% dos respondentes consideraram os requisitos Q1 e Q2 como bem avaliado, além da média ser 4,38. Portanto, pode-se concluir que as políticas de incentivo a capacitação e qualificação de servidores pelos técnicos-administrativos estão funcionando adequadamente.

3.2.1.3. Avaliação do Desempenho do servidor

A seguir são apresentados os resultados da avaliação acerca da autoavaliação realizada pelos técnico-administrativos e diretores em relação ao seu desempenho.

Tabela 10 - Autoavaliação Professores, coordenadores de graduação e pós-graduação e diretor

Item	Média	5 (%)	4 (%)	3 (%)	2 (%)	1 (%)	NA/NQR/NSR
Q1	4,80	86,67	6,67	6,67	0,00	0,00	0,00

Q2	4,67	73,33	20,00	6,67	0,00	0,00	0,00
Q3	4,47	53,33	40,00	6,67	0,00	0,00	0,00
Q4	4,80	80,00	20,00	0,00	0,00	0,00	0,00
Q5	4,93	93,33	6,67	0,00	0,00	0,00	0,00
Q6	4,86	86,67	13,33	0,00	0,00	0,00	0,00

Escala: 5 – concordo totalmente a 1 discordo totalmente;

NA – não se aplica, NQR – não quero responder – NSR – não sei responder;

Q1 - Busco atualização e participo de atividades (eventos, cursos e demais capacitações), relacionadas a minha área, na UFMS ou externamente.

Q2 - Acesso com frequência adequada meu e-mail institucional, os canais oficiais de comunicação da UFMS para obter informações sobre a UFMS.

Q3 - Tenho conhecimento dos documentos da UFMS e do curso, relacionados a seu funcionamento, como, por exemplo: Plano de Desenvolvimento Institucional da UFMS (PDI), integrado ao Projeto Pedagógico Institucional (PPI), Plano de Desenvolvimento da Unidade (PDU), Regulamentos e Projeto Pedagógico do Curso.

Q4 - Contribuo para o desenvolvimento da UFMS.

Q5 - Tenho postura ética (respeito à coletividade, observância às normas internas e externas, relacionamento com os colegas e estudantes nas aulas/atividades e no serviço, quando existir).

Q6 - Tenho atendido e orientado os estudantes, fortalecendo o desenvolvimento profissional e pessoal.

Tabela 11 - Autoavaliação técnico-administrativos

Item	Média	5 (%)	4 (%)	3 (%)	2 (%)	1 (%)	NA/NQR/NSR
Q1	4,67	77,78	11,11	11,11	0,00	0,00	0,00
Q2	5,00	100,00	0,00	0,00	0,00	0,00	0,00
Q3	4,56	66,67	22,22	11,11	0,00	0,00	0,00
Q4	4,78	77,78	22,22	0,00	0,00	0,00	0,00
Q5	5,00	100,00	0,00	0,00	0,00	0,00	0,00

Escala: 5 – concordo totalmente a 1 discordo totalmente;

NA – não se aplica, NQR – não quero responder – NSR – não sei responder;

Q1 - Busco atualização e participo de atividades (eventos, cursos e demais capacitações), relacionadas a minha área, na UFMS ou externamente.

Q2 - Acesso com frequência adequada meu e-mail institucional, os canais oficiais de comunicação da UFMS para obter informações sobre a UFMS.

Q3 - Tenho conhecimento dos documentos da UFMS e do curso, relacionados a seu funcionamento, como, por exemplo: Plano de Desenvolvimento Institucional da UFMS (PDI),

integrado ao Projeto Pedagógico Institucional (PPI), Plano de Desenvolvimento da Unidade (PDU), Regulamentos e Projeto Pedagógico do Curso.

Q4 - Contribuo para o desenvolvimento da UFMS.

Q5 - Tenho postura ética (respeito à coletividade, observância às normas internas e externas, relacionamento com os colegas e estudantes nas aulas/atividades e no serviço, quando existir).

A tabela 10 indica uma tendência das respostas que se aproximaram do “Muito Bom” em todas as questões, apenas a Q3 que teve uma média de 4,47% e 53,33% dos participantes avaliaram como “Muito bom”. Isso demonstra que já está bom, no entanto, pode melhorar a comunicação sobre os Planos, Projetos Pedagógicos, Normas e Regulamentos relacionados ao curso.

Na tabela 11 - Autoavaliação técnico-administrativos destacam-se as Q2 e Q5 que tiveram as médias máximas 5, e, foram bem avaliadas como “Muito Bom” por 100% dos respondentes. No âmbito geral, os técnicos se reconhecem engajados, éticos, contributivos e conhecedores das normativas e diretrizes institucionais.

3.2.1.4. Avaliação das Políticas de Ensino, Internacionalização, Pesquisa, Inovação Tecnológica e Extensão

A seguir são apresentados os resultados da avaliação acerca das políticas de ensino.

Tabela 12 - Avaliação das políticas de ensino pelos professores, coordenadores de curso de graduação e pós-graduação e diretor.

Item	Média	5 (%)	4 (%)	3 (%)	2 (%)	1 (%)	NA/NQR/NSR
Q1	4,65	66,67	22,22	5,56	0,00	0,00	5,56
Q2	4,39	52,63	31,58	5,26	5,26	0,00	5,26
Q3	4,50	57,89	31,58	0,00	5,26	0,00	5,26
Q4	4,63	63,16	36,84	0,00	0,00	0,00	0,00
Q5	4,56	63,16	26,32	0,00	5,26	0,00	5,26
Q6	4,05	47,37	15,79	31,58	5,26	0,00	0,00
Q7	3,89	42,11	21,05	15,79	10,53	5,26	5,26
Q8	4,21	52,63	31,58	5,26	5,26	5,26	0,00
Q9	3,95	42,11	21,05	26,32	10,53	0,00	0,00
Q10	4,00	31,58	42,11	21,05	5,26	0,00	0,00

Escala: 5 – concordo totalmente a 1 discordo totalmente;

- NA – não se aplica, NQR – não quero responder – NSR – não sei responder;
- Q1 - As disciplinas/atividades oferecidas pelos cursos foram adequadas aos objetivos de formação acadêmica-profissional.
- Q2 - As disciplinas/atividades propiciam experiências inovadoras de aprendizagem, como trabalho em equipe e o desenvolvimento de competências reflexivas e críticas.
- Q3 - As disciplinas contribuíram para o desenvolvimento da capacidade de pensar criticamente e na proposição de soluções para problemas.
- Q4 - Existe acesso à Biblioteca física e/ou virtual, Laboratórios, Ambiente Virtual de Aprendizagem (AVA) e demais ferramentas de TICs para o desenvolvimento das aulas/atividades.
- Q5 - Os programas e editais das Ações e Projetos de Ensino, de Pesquisa e de Extensão (voluntária e/ou remunerada) contribuíram com a formação dos estudantes.
- Q6 - Houve melhorias na infraestrutura (construções, reformas, aquisições, manutenção de equipamentos) para o desenvolvimento adequado das aulas/ atividades.
- Q7 - Houve articulação de ações da pós-graduação com a graduação (grupos de estudo/pesquisa, iniciação científica, atuação docente), quando houver pós-graduação.
- Q8 - Foram oferecidas oportunidades de internacionalização e mobilidade acadêmica para realizar intercâmbios, estágios e/ou disciplinas dentro ou fora do País.
- Q9 - Existe apoio à publicação científica e/ou participação de eventos.
- Q10 - Existe oportunidade para participação em atividades culturais e esportivas.

Tabela 13 - Avaliação das políticas de ensino técnico-administrativos.

Item	Média	5 (%)	4 (%)	3 (%)	2 (%)	1 (%)	NA/NQR/NSR
Q1	4,89	88,89	11,11	0,00	0,00	0,00	0,00
Q2	4,89	88,89	11,11	0,00	0,00	0,00	0,00
Q3	4,44	55,56	33,33	11,11	0,00	0,00	0,00
Q4	4,67	44,44	22,22	0,00	0,00	0,00	33,33
Q5	4,78	77,78	22,22	0,00	0,00	0,00	0,00
Q6	4,78	77,78	22,22	0,00	0,00	0,00	0,00
Q7	4,78	77,78	22,22	0,00	0,00	0,00	0,00

Escala: 5 – concordo totalmente a 1 discordo totalmente;

NA – não se aplica, NQR – não quero responder – NSR – não sei responder;

- Q1 - Existe acesso à Biblioteca física e/ou virtual, Laboratórios, Ambiente Virtual de Aprendizagem (AVA) e demais ferramentas de TICs para o desenvolvimento das aulas/atividades.
- Q2 - Os programas e editais das Ações e Projetos de Ensino, de Pesquisa e de Extensão (voluntária e/ou remunerada) contribuíram com a formação dos estudantes.
- Q3 - Houve melhorias na infraestrutura (construções, reformas, aquisições, manutenção de equipamentos) para o desenvolvimento adequado das aulas/ atividades.

Q4 - Houve articulação de ações da pós-graduação com a graduação (grupos de estudo/pesquisa, iniciação científica, atuação docente), quando houver pós-graduação.

Q5 - Foram oferecidas oportunidades de internacionalização e mobilidade acadêmica para realizar intercâmbios, estágios e/ou disciplinas dentro ou fora do País.

Q6 - Existe apoio à publicação científica e/ou participação de eventos.

Q7 - Existe oportunidade para participação em atividades culturais e esportivas.

A tabela 12 apresenta um resultado que demonstra a preponderância “muito bom/bom” (5 e 4) para Q1 a Q6. Entre a Q7 e Q10, destacam-se as Q7 e Q9 com uma média de 3,89% e 3,95%, respectivamente. Assim, conclui-se que a articulação entre pós-graduação e graduação não estão sendo bem integradas entre o corpo docente da pós-graduação e da graduação, somando a isso, a questão do apoio à publicação científica e/ou participação de eventos são pontos que apresentam uma oportunidade de melhoria.

Conforme os dados da Tabela 13 pode-se concluir que, de acordo com os técnicos-administrativos as políticas de ensino da unidade estão funcionando adequadamente, pois a média está acima de 4 e as respostas foram preponderantemente entre “muito bom” e “bom”.

3.2.1.5. Avaliação das Políticas de Atendimento aos Estudantes e Egressos

A seguir são apresentados os resultados da avaliação acerca da política de atendimento aos estudantes.

Tabela 14 - Avaliação da política de acompanhamento de egressos pelo diretor e pelos coordenadores de curso de graduação e pós-graduação

Item	Média	5 (%)	4 (%)	3 (%)	2 (%)	1 (%)	NA/NQR/NSR
Q1	4,50	33,33	33,33	0,00	0,00	0,00	33,33
Q2	4,33	66,67	0,00	33,33	0,00	0,00	0,00
Q3	3,33	0,00	33,33	66,67	0,00	0,00	0,00

Escala: 5 – concordo totalmente a 1 discordo totalmente;

NA – não se aplica, NQR – não quero responder – NSR – não sei responder;

Q1 - Existe oportunidade de participação em programas de assistência estudantil como, por exemplo: auxílio-alimentação, auxílio-moradia, auxílio-permanência e auxílio-creche, empréstimo de equipamentos de tecnologia, chip de dados.

Q2 - Foram disponibilizadas ferramentas de acessibilidade aos estudantes, como por exemplo, adaptação de espaços físicos e de equipamentos às diferentes deficiências, apoiadores pedagógicos e tecnologias assistivas.

Q3 - Existe acompanhamento de egressos.

Tabela 15 - Avaliação da política de atendimento aos estudantes e egressos pelos professores

Item	Média	5 (%)	4 (%)	3 (%)	2 (%)	1 (%)	NA/NQR/NSR
Q1	4,21	46,67	26,67	13,33	6,67	0,00	6,67
Q2	4,31	53,33	13,33	13,33	6,67	0,00	13,33

Escala: 5 – concordo totalmente a 1 discordo totalmente;

NA – não se aplica, NQR – não quero responder – NSR – não sei responder;

Q1 - Existe oportunidade de participação em programas de assistência estudantil como, por exemplo: auxílio-alimentação, auxílio-moradia, auxílio-permanência e auxílio-creche, empréstimo de equipamentos de tecnologia, chip de dados.

Q2 - Foram disponibilizadas ferramentas de acessibilidade aos estudantes, como por exemplo, adaptação de espaços físicos e de equipamentos às diferentes deficiências, apoiadores pedagógicos e tecnologias assistivas.

Tabela 16 - Avaliação da política de atendimento aos estudantes pelos técnico-administrativos.

Item	Média	5 (%)	4 (%)	3 (%)	2 (%)	1 (%)	NA/NQR/NSR
Q1	5,00	100,00	0,00	0,00	0,00	0,00	0,00
Q2	4,56	66,67	22,22	11,11	0,00	0,00	0,00
Q3	4,25	44,44	33,33	0,00	11,11	0,00	11,11

Escala: 5 – concordo totalmente a 1 discordo totalmente;

NA – não se aplica, NQR – não quero responder – NSR – não sei responder;

Q1 - Existe oportunidade de participação em programas de assistência estudantil como, por exemplo: auxílio-alimentação, auxílio-moradia, auxílio-permanência e auxílio-creche, empréstimo de equipamentos de tecnologia, chip de dados.

Q2 - Foram disponibilizadas ferramentas de acessibilidade aos estudantes, como por exemplo, adaptação de espaços físicos e de equipamentos às diferentes deficiências, apoiadores pedagógicos e tecnologias assistivas.

Q3 - Existe acompanhamento de egressos.

A tabela 14, tanto a Q1 como a Q2 foram bem avaliadas e a maioria das respostas concentraram-se em “Muito Bom/Bom” (5 e 4), no entanto, vale destacar que 33,33% dos participantes responderam “NA/NQR/NSR” na Q1, indicando que é necessária uma maior divulgação das oportunidades de participação em programas de assistência estudantil oferecidos pela UFMS. Além disso, a Q3 apresentou uma média de 3,33% , o que demonstra que as ações de acompanhamento de egressos precisam ter uma maior divulgação entre esse segmento.

A tabela 15 diz respeito a políticas de atendimento e foi bem avaliada com as médias acima de 4% e a preponderância das respostas estarem em 5 e 4, ou seja, “Muito Bom/bom”.

Na tabela 16, tanto Q1 quanto Q2 mantiveram um bom índice de respostas concentradas entre 4 e 5, destacando-se a Q1 que teve a média 5, sendo 100% dos participantes concentrados no nível 5, “Muito Bom” . Inclusive, chama atenção que apenas na Q3 é que teve NA/NQR/NSR com índice de 11%. Por se tratar de percepção sobre a participação de egressos e que a participação de egressos acaba sendo mais concentrada em eventos com os calouros, isso pode ter contribuído para esse índice de NA/NQR/NSR.

3.2.1.6. Avaliação da Comunicação da UFMS com a comunidade

A seguir são apresentados os resultados da avaliação acerca da comunicação da UFMS com a comunidade.

Tabela 17 - Avaliação da comunicação da UFMS com a comunidade pelos servidores da Unidade

Item	Média	5 (%)	4 (%)	3 (%)	2 (%)	1 (%)	NA/NQR/NSR
Q1	4,43	60,71	28,57	3,57	7,14	0,00	0,00
Q2	4,17	39,29	25,00	10,71	7,14	0,00	17,86

Escala: 5 – concordo totalmente a 1 discordo totalmente;

NA – não se aplica, NQR – não quero responder – NSR – não sei responder;

Q1 - Foram divulgados, pelos diversos canais de comunicação, ações, serviços e demais iniciativas realizadas pela UFMS.

Q2 - A Ouvidoria da UFMS contribui para a melhoria da qualidade institucional.

Na tabela 17 referente à avaliação da comunicação da UFMS com a comunidade indica que a Q1 e Q2 foram bem avaliadas tendo as suas respostas concentradas em 5 e 4, ou seja, “Muito bom” e “Bom”, mostrando a aprovação destes processos.

3.2.1.7. Infraestrutura

Tabela 18 - Avaliação da infraestrutura física pela comunidade da Unidade.

Item	Média	5 (%)	4 (%)	3 (%)	2 (%)	1 (%)	NA/NQR/NSR
Salas de aula	3,78	29,17	31,25	28,47	9,03	1,39	0,69
Salas de Professores	3,66	8,33	7,64	6,25	1,39	2,78	73,61

Salas administrativas	3,77	11,81	15,28	8,33	0,00	4,17	60,41
Auditórios	4,23	46,53	34,03	11,81	4,86	0,69	2,08
Instalações sanitárias	2,77	9,72	15,97	31,25	22,92	17,36	2,78
Laboratórios de Informática	3,88	9,72	6,25	4,86	0,69	2,08	76,39
Acesso à internet no câmpus	3,85	35,42	31,94	16,67	9,72	4,86	1,39
Ambiente Virtual de Aprendizagem (AVA/UFMS)	4,17	47,22	31,94	9,72	6,25	2,78	2,08
Recursos de comunicação (e-mail)	4,44	61,11	24,31	9,03	3,47	0,69	1,39
Laboratórios, setores e ambientes para atividades práticas (aulas/atividades/serviços)	3,99	20,14	15,28	6,94	4,86	1,39	51,39
Espaços de convivência	3,40	20,83	25,00	25,00	9,72	10,42	9,03
Espaços esportivos	3,83	20,14	23,61	23,61	4,86	2,78	35,41
Espaços de alimentação (copas, RUs, cantinas)	3,13	15,28	16,67	16,67	10,42	13,19	16,67
Biblioteca	4,40	51,39	31,94	31,94	2,08	1,39	6,94
Acervo físico e/ou virtual	4,32	47,92	29,17	29,17	4,17	0,00	8,33
Segurança	3,44	22,22	25,69	25,00	15,97	6,25	4,86
Iluminação	3,12	14,58	25,00	26,39	21,53	10,42	2,08
Acessibilidade nas edificações	3,94	33,33	27,08	19,44	4,17	3,47	12,50
Limpeza	3,74	31,94	32,64	19,44	9,72	6,25	0,00
Parada de ônibus e carona amiga	4,01	25,00	19,44	11,81	4,17	1,39	38,19
Estacionamento	4,09	36,11	28,47	13,19	5,56	1,39	15,28
Bicicletário	4,17	19,44	9,72	9,72	1,39	0,00	59,73
Condição das vias internas	4,22	41,67	38,19	11,8	4,17	0,00	4,17
Transporte	3,92	22,92	18,06	13,89	2,78	2,78	39,59
Telefonia	3,86	18,75	14,58	6,25	5,56	2,78	52,08
SISCAD - Sistema de Controle Acadêmico e Docente	4,33	56,94	25,00	10,42	2,78	2,78	2,08

SIGPOS - Sistema de Gestão da Pós-Graduação	4,00	11,11	4,86	4,86	2,08	0,69	76,39
Atendimento da Secretaria Acadêmica na unidade (presencial) e online	3,92	31,94	20,83	19,44	6,25	2,08	19,45

Escala: 5 – concordo totalmente a 1 discordo totalmente;

NA – não se aplica, NQR – não quero responder – NSR – não sei responder;

A tabela 18 apresenta uma distribuição heterogênea nas respostas. Destaca-se que a menor média, 2,77%, foi a de “Instalações Sanitárias”, no entanto, tratando-se do prédio atual da Fadir, vale destacar que, os banheiros já foram reformados e entregues em 2023. A maioria das respostas ficou com uma média entre 3,5% a 4,5%, sendo, a maioria das oportunidades (entre 3% e 4%), ligadas a infraestrutura, sendo que algumas já foram sanadas e outras não ficam sobre a gestão da Fadir, indicando uma necessidade de levar essas demandas para a Administração Central. Ademais, alguns pontos tiveram alto índice de “NA/NQR/NSR”, como por exemplo, o item “Laboratório de Informática”, com 76,39%, parte desse índice pode ser explicado porque o curso utiliza pouco a estrutura de laboratórios com regularidade. No entanto, está sendo equipado um local no prédio do Escritório Modelo de Assistência Jurídica (Emaj/Fadir) para atender esse requisito.

3.2.1.8. Avaliação da Imagem geral da UFMS e seu ambiente

A seguir são apresentados os resultados da avaliação acerca da imagem geral da UFMS e seu ambiente.

Tabela 19 - Avaliação da imagem geral da UFMS e seu ambiente pelos Estudantes

Item	Média	5 (%)	4 (%)	3 (%)	2 (%)	1 (%)	NA/NQR/NSR
Q1	4,35	55,32	31,21	7,09	3,55	2,13	0,71
Q2	4,59	72,34	18,44	4,26	2,84	1,42	0,71

Escala: 5 – concordo totalmente a 1 discordo totalmente;

NA – não se aplica, NQR – não quero responder – NSR – não sei responder;

Q1 - Recomendo a UFMS como um bom lugar para se estudar.

Q2 - Considero que a UFMS possui prestígio junto à sociedade e contribui para o desenvolvimento do Estado de Mato Grosso do Sul e do Brasil.

Tabela 20 - Avaliação da imagem geral da UFMS e seu ambiente pelos Servidores

Item	Média	5 (%)	4 (%)	3 (%)	2 (%)	1 (%)	NA/NQR/NSR
Q1	4,64	78,57	7,14	14,29	0,00	0,00	0,00
Q2	4,79	89,29	0,00	10,71	0,00	0,00	0,00

Escala: 5 – concordo totalmente a 1 discordo totalmente;

NA – não se aplica, NQR – não quero responder – NSR – não sei responder;

Q1 - Recomendo a UFMS como um bom lugar para se trabalhar.

Q2 - Considero que a UFMS possui prestígio junto à sociedade e contribui para o desenvolvimento do Estado de Mato Grosso do Sul e do Brasil.

Por se tratar da avaliação geral da imagem da UFMS, a tabela 19 apresenta porcentagem de respostas que reconhecem certo prestígio na medida em que grande parte das respostas tendem ao “muito bom” (índice 4 e 5).

Comparando a tabela 19 e 20, pode-se verificar um incremento na visão positiva da UFMS a partir dos servidores, inclusive, apresentando uma porcentagem alta de “muito bom” em relação à Q1 e Q3.

3.2.1.9. Questão aberta geral

Pela análise das questões abertas gerais da Avaliação Institucional 2023, algumas reclamações apareceram com maior frequência, relacionadas a questão de infraestrutura, como as pontuadas abaixo:

Em relação ao Complexo Multiuso, muitos acadêmicos relataram sobre a questão do material de higiene dos banheiros que, na época da avaliação 2023, estava apresentando falhas em sua reposição, somando, com a limpeza dos locais como sala de aula, banheiros e áreas em comum da UFMS que não estava satisfatória. No entanto, na referida época, a UFMS enfrentava problemas com a empresa de limpeza que atuava na Universidade. Houve também reclamações no sentido de manutenção dos aparelhos de ar-condicionado das salas, pois alguns apresentavam mau funcionamento.

Outro ponto a se destacar na Avaliação foi a questão da iluminação externa na Cidade Universitária, muitos pontuaram que no período noturno existem muitos pontos escuros, o que influencia diretamente na questão da segurança. Além disso, houve algumas questões sobre a infraestrutura da biblioteca e sugeriram uma renovação do seu acervo e mencionaram o restaurante universitário, tanto do seu preço como da qualidade.

Diante do exposto, a UFMS apresenta-se como uma instituição com prestígio na comunidade acadêmica, apresentando um ambiente saudável, de compartilhamento,

ensinamento, crescimento e valorização humana, social e ética. No entanto, existem alguns pontos de infraestrutura, como os citados acima, que precisam ser adequados.

3.3. Gestão da Unidade e os processos de avaliação interna

3.3.1. Plano de ação da FADIR

Seguem as considerações da Direção após a análise do relatório enviado pela CSA.

Ações da FADIR para sanar fragilidades detectadas na avaliação anterior, de acordo com a Direção.

Quadro 1 - Ações propostas pela direção em 2022 para sanar as fragilidades apontadas e sua situação atual.

Questão/Fragilidade	Ações Propostas	Situação Atual	Prazo para cumprimento
Avaliação das Políticas de Capacitação e Qualificação de servidores			
Q1 - Existe incentivo para participação em cursos de capacitação e desenvolvimento pessoal e profissional, remunerada ou não.	A Fadir incentiva e divulga os diversos cursos oferecidos pela UFMS, tanto para o desenvolvimento pessoal como para profissional.	A Fadir incentiva e divulga as oportunidades de capacitação oferecidas pela UFMS como Editais, cursos, tanto para técnicos como para professores.	Processo contínuo
Avaliação das Políticas de Ensino, Internacionalização, Pesquisa, Inovação, Tecnológica e Extensão.			
Q6 - Houve melhorias na infraestrutura (construções, reformas, aquisições, manutenção de equipamentos) para o desenvolvimento	A Fadir no final de 2022 recebeu novas instalações, com mais espaço para desenvolver as suas atividades administrativas e	Além das novas instalações, foram reformados dois banheiros (masculino e feminino) e construído um banheiro de deficiente	Em execução

<p>adequado das aulas/atividades.</p>	<p>pedagógicas. O local reuniu todos setores administrativos da unidade, disponibilizou salas de professores, sala ampla de reunião, salas de aula, bem como um prédio próprio para o Curso de Mestrado.</p>	<p>no prédio principal; foram adquiridas novas mesas para as salas de professores e para o Escritório Modelo de Assistência Jurídica (EMAJ/FADIR). Ademais, o prédio do mestrado também está sendo reformado.</p>	
<p>Q8 - Foram oferecidas oportunidades de internacionalização e mobilidade acadêmica para realizar intercâmbios, estágios e/ou disciplinas dentro ou fora do País</p>	<p>Atualmente, a Faculdade de Direito possui, por exemplo, parcerias com a Universidade de Washington e a UNICAM (Università degli Studi di Camerino - Itália), para mobilidade acadêmica. Melhorar a divulgação dessas oportunidades de internacionalização, através dos meios de comunicação da unidade e pelas representações estudantis.</p>	<p>No ano de 2023, o Diretor da Fadir, Fernando Lopes Nogueira, e o docente, José Paulo Gutierrez, foram à Universidade de Washington, com o intuito de fortalecer a parceria entre as Instituições de Ensino. Ademais, vários discentes do curso de Direito participaram do programa de mobilidade acadêmica internacional nas Universidade de Porto; Università degli Studi di Camerino – UNICAM; Universidade de</p>	<p>Processo contínuo</p>

		Washington e Universidade de Jaén, na Espanha.	
Avaliação das Políticas de Atendimento aos Estudantes e Egresso			
Q3 - Existe acompanhamento de egressos	<p>No ano de 2022, foram realizados eventos com a participação de egressos para a recepção de calouros.</p> <p>Foi também disponibilizado, no site oficial da Fadir, um link que remete para o portal de alunos egressos da UFMS a fim de responderem um questionário de acompanhamento.</p> <p>Criar ações para manter essa relação com os egressos.</p>	<p>Todo ano é feita a indicação para a Concessão da Medalha de Ordem de Mérito Egresso da UFMS</p>	Processo contínuo
Infraestrutura			
Espaços de alimentação (copas, RUs, Cantinas)	<p>Em relação a Fadir, apesar de ter aumentado o seu espaço físico, ainda não possui um local dedicado exclusivamente a alimentação, tanto</p>	<p>Está sendo construído um prédio novo para a Fadir</p>	<p>Previsto para o ano de 2025</p>

	<p>para os acadêmicos como para os servidores. No entanto, um novo prédio está sendo construído para a Faculdade de Direito.</p>		
Iluminação	<p>Será solicitado ao setor responsável a melhora da iluminação em torno da atual sede da Fadir e do Complexo Multiuso, com intuito de atender aos alunos e servidores, que estudam e trabalham no período noturno.</p>	PROADI/UFMS	Processo contínuo
Segurança	<p>A gestão da segurança da UFMS é de competência da PROADI/UFMS.</p>	PROADI/UFMS	Processo contínuo
Salas de Professores	<p>Após a mudança de sede, a Fadir dispõe de cinco salas de professores. Ainda não há disponibilização de pontos de internet habilitados para todas as salas, bem como</p>	<p>Em andamento, atualmente, foram adquiridas 10 mesas para atender as salas de professores.</p>	Processo contínuo

	não há computadores nas mesas disponíveis para utilização. Pretende-se equipar, de acordo com a disponibilização orçamentária anual nos próximos 3 anos.		
Acessibilidade nas edificações	Foi realizada a implementação de um banheiro para deficiente físico no atual prédio da Fadir, e, será feita a adequação do piso tátil nas áreas externas.	Executado, foi implementado um banheiro de deficiente no atual prédio da Fadir. E, no ano passado, foi adequado o piso tátil na área externa dos prédio da Fadir e identificado um local para cadeirante no Laboratório de Práticas Jurídicas Simuladas.	Executado

Fonte: Direção da FADIR

* Estudantes de graduação (EG), de grad. EAD (GEAD), de pós-graduação stricto sensu (PGS), de residência (PGR), professores (Do), diretor (Di), coordenadores de graduação (CG), de pós-graduação (CPG), técnicos-administrativos (TA).

A seguir estão apresentadas as fragilidades ou oportunidades de melhorias apontadas na autoavaliação institucional de 2023 e as ações propostas de acordo com a Coordenação de curso, considerando: maior percentual em (sem contar as respostas NS/NSA) escores 1 + 2 = Fragilidade, escore 3 = Oportunidade de melhoria e escores 4 + 5 = Bem avaliado.

Quadro 2 - Fragilidades (F) e oportunidades de melhoria (O) apontadas por segmento no ano de 2023 e ações propostas para saná-las.

	Segmentos*	Média	Tipo	Ações Propostas
Eixo - Percepção da comunidade universitária em relação ao Processo de autoavaliação Institucional				
Q2 - Foram divulgados os resultados e as melhorias referentes às autoavaliações anteriores no meu Câmpus e/ou Faculdade e/ou Instituto e/ou Escola.	EG, PGS	3,30	O	Dar maior divulgação, no site da Unidade, nas mídias sociais e grupos de whatsapp, das melhorias baseadas na Autoavaliação Institucional, tanto da Fadir como da UFMS.
Eixo - Avaliação das Políticas de Atendimento aos Estudantes e Egressos				
Q3 - Existe acompanhamento de egressos.	DI, CG e CPG	3,33	O	Continuar fazendo as indicações para a Concessão da Medalha de Ordem do Mérito Egresso da UFMS, que reconhece os ex-alunos do curso da Fadir que se destacam em suas atividades profissionais. Além disso, dar maior divulgação ao site da UFMS destinada aos egressos (https://egressos.ufms.br/)
Eixo - Infraestrutura				
Instalações Sanitárias	EG, PGS, Do, Di, CG, CPG e TA	2,77	F	No segundo semestre de 2023, foi entregue, inteiramente reformados, dois banheiros (masculino e feminino), mais um banheiro de deficiente, os

				sanitários atendem tanto os servidores, professores, como os alunos do PPGD/Fadir. Ademais, em relação aos banheiros do Complexo Multiuso, onde são ministradas as aulas da graduação, o prédio não fica sob gestão da Fadir, então, será verificado e repassado a demanda junto ao setor responsável.
Salas de Professores	EG, PGS, Do, Di, CG, CPG e TA	3,66	O	No final do ano de 2023, foram adquiridas 10 mesas para equipar as cinco salas disponíveis para os professores na Fadir, além disso, está sendo estudado uma forma de viabilizar cadeiras novas para essas mesas. No entanto, o prédio da Fadir está sendo construído e irá melhorar ainda mais a infraestrutura da unidade.
Espaços de alimentação (copas, RUs, Cantinas)	EG, PGS, Do, Di, CG, CPG e TA	3,13	O	Será melhorada quando o prédio novo for entregue.

Como a direção utiliza os resultados da avaliação?

No geral, a Faculdade de Direito está bem avaliada pela comunidade universitária, no entanto, conforme análises, pode-se constatar que existem oportunidades de melhoria, sendo elas, em sua maioria, ligadas à questão da infraestrutura. Assim, a Direção utiliza esta Avaliação Institucional como forma de parâmetro para nortear as suas ações. Vale destacar, alguns pontos que aconteceram no ano de 2023, a primeira é que os banheiros (masculino e feminino) da entrada do prédio principal da Fadir foram entregues inteiramente reformados, além de um banheiro de deficiente que foi construído pensando na acessibilidade do local, ademais, a sala de reunião foi reorganizada recebendo novos sofás com intuito de deixar o ambiente mais confortável e para as salas de professores foram adquiridas 10 mesas para que elas possam ser utilizadas. Ademais, outro ponto, é que foram adquiridas, também, oito mesas para o Escritório Modelo de Assistência Jurídica (Emaj/Fadir) e foram recebidos dezoito computadores doados pela Justiça Federal para equipar o Laboratório da Emaj/Fadir.

Algumas questões referentes à segurança, iluminação externa e a infraestrutura do Complexo Multiuso não são de competência desta Direção, entretanto, é importante levantar essa demanda e trabalhar em conjunto com a Administração Central da UFMS para a melhoria contínua da nossa Universidade.

De acordo com resultados da avaliação atual, a comunidade percebeu as implementações feitas? Se não, por quê?

Considerando que a média da maior parte das questões ficou acima dos 4%, pode-se considerar que a comunidade percebeu as implementações realizadas pela Fadir nesse último ano.

4. AVALIAÇÃO DOS CURSOS DE GRADUAÇÃO DE DIREITO

Identificação do curso

Tipo de Curso: Bacharelado

Título Acadêmico Conferido: Bacharel

Tipo de Ensino: Presencial

Regime de matrícula: Matrícula por disciplina

Tempo de duração: Em semestres

- a) mínimo CNE: 10 semestres;
- b) máximo CNE: indefinido;
- c) mínimo UFMS: 10 semestres;
- d) máximo UFMS: 16 semestres.

Carga horária mínima:

- a) CNE: 3.700;
- b) UFMS: 4.454 h/a.

Número de vagas: 60 vagas por turno;

Número de turmas: Duas turmas por série;

Turno de funcionamento: Manhã e tarde e sábado pela manhã (MTSM); e Noite e sábado pela manhã e tarde (NSMT);

Local do curso: Cidade Universitária, s/nº, Caixa Postal 579, 79070-900 – Campo Grande/MS;

Formas de ingresso: O ingresso ocorre mediante Sistema de Seleção Unificada (Sisu) do Ministério da Educação (MEC), nos termos da legislação vigente; movimentação interna, transferências de outras IES e portadores de diploma de curso de graduação em nível superior, na existência de vaga; e transferência compulsória, de acordo com a legislação em vigência;

Fonte: <https://fadir.ufms.br/graduacao-2/>

4.1. Percepção da comunidade Universitária

4.1.1. Avaliação da Coordenação

A seguir são apresentados os resultados da avaliação acerca da coordenação de curso.

Tabela 21 - Avaliação da coordenação pelo coordenador (autoavaliação).

Item	Média	5 (%)	4 (%)	3 (%)	2 (%)	1 (%)	NA/NQR/NSA
Q1	4,50	50,00	50,00	0,00	0,00	0,00	0,00
Q2	4,50	50,00	50,00	0,00	0,00	0,00	0,00
Q3	4,00	0,00	100,00	0,00	0,00	0,00	0,00
Q4	4,50	50,00	50,00	0,00	0,00	0,00	0,00
Q5	5,00	100,00	0,00	0,00	0,00	0,00	0,00
Q6	4,00	0,00	100,00	0,00	0,00	0,00	0,00

Escala: 5 – concordo totalmente a 1 discordo totalmente;

NA – não se aplica, NQR – não quero responder – NSR – não sei responder;

Q1 - Divulguei informações e documentos da UFMS e do Curso, relacionados a seu funcionamento, como, por exemplo: Plano de Desenvolvimento Institucional da UFMS (PDI), integrado ao Projeto Pedagógico Institucional (PPI), Plano de Desenvolvimento da Unidade (PDU), Regulamentos e Projeto Pedagógico.

Q2 - Divulguei oportunidades para participação dos estudantes em programas de ensino (monitoria, ligas acadêmicas, grupos de estudo), pesquisa (editais, iniciação científica), extensão, internacionalização, empreendedorismo, inovação, cultura, esporte (editais, projetos, eventos/ações) e de assistência ao estudante (serviços, atendimentos, auxílios).

Q3 - Propus melhorias no curso a partir dos resultados de avaliação institucional (autoavaliação e avaliações externas).

Q4 - Desempenhei adequadamente suas funções de gestão, e estive disponível no horário de atendimento da UFMS.

Q5 - O Colegiado de Curso desempenhou adequadamente suas funções.

Q6 - O Núcleo Docente Estruturante (NDE), ou Núcleo Docente Assistencial Estruturante (NDAE) quando curso de residência, desempenhou adequadamente suas funções.

A tabela 21 evidencia autoavaliação positiva em relação ao desempenho da coordenação especialmente no que diz respeito à integração com atividades do NDE e também alinhada com PDI, PDU e PPI.

Tabela 22 - Avaliação da coordenação pelos estudantes.

Item	Média	5 (%)	4 (%)	3 (%)	2 (%)	1 (%)	NA/NQR/NSA
Q1	3,71	30,50	22,70	17,02	4,96	9,22	15,60
Q2	3,95	41,13	24,82	19,86	7,80	3,55	2,84
Q3	3,86	34,75	19,15	12,77	7,09	6,38	19,86
Q4	3,65	30,50	14,89	9,22	4,96	12,06	28,37

Escala: 5 – concordo totalmente a 1 discordo totalmente;

NA – não se aplica, NQR – não quero responder – NSR – não sei responder;

Q1 - A Coordenação divulgou informações e documentos da UFMS e do Curso relacionados a seu funcionamento, por exemplo, Plano de Desenvolvimento Institucional da UFMS (PDI) integrado ao Projeto Pedagógico Institucional (PPI), Plano de Desenvolvimento da Unidade (PDU), Regulamentos e Projeto Pedagógico.

Q2 - A Coordenação divulgou oportunidades para participação dos estudantes em programas de ensino (monitoria, ligas acadêmicas, grupos de estudo), pesquisa (editais, iniciação científica), extensão, internacionalização, empreendedorismo, inovação, cultura, esporte (editais, projetos, eventos/ações) e de assistência ao estudante (serviços, atendimentos, auxílios).

Q3 - A Coordenação esteve disponível, no horário da UFMS, para atendimento aos estudantes.

Q4 - Foram oferecidas oportunidades aos estudantes para atuarem como representantes em Órgãos Colegiados, pela entidade de representação estudantil (DCE).

Na tabela 21, restou demonstrada margem positiva de autoavaliação dos docentes no que se refere ao desempenho da coordenação do curso. Embora apresente padrão positivo geral “muito bom” (4 e 5), cabe destaque ao desempenho do Colegiado do curso.

No que se refere à tabela 22, as respostas obtidas pelos discentes no concerne à avaliação da coordenação do curso, pode ser entendida como padrão preponderante “médio”. Destaca-se como

4.1.2. Avaliação das Disciplinas e desempenho dos professores e Estudantes

A seguir são apresentados os resultados da avaliação acerca de disciplinas e professores.

Tabela 23 - Avaliação das disciplinas e professores pelos Estudantes

Item	Média	5 (%)	4 (%)	3 (%)	2 (%)	1 (%)	NA/NQR/NSA
Q1	4,28	61,43	17,02	9,42	5,24	4,80	2,09
Q2	4,22	58,46	19,02	8,73	4,01	6,72	3,05
Q3*	4,40	67,63	15,01	7,07	3,66	4,80	1,83
Q4	4,45	38,94	15,53	6,98	2,36	4,28	1,92
Q5	4,19	60,91	16,06	9,51	5,06	7,59	0,87
Q6	4,39	70,33	12,91	5,76	3,32	6,54	1,14
Q7	4,31	59,51	13,79	7,59	2,36	6,37	10,38
Q8	4,53	77,23	8,73	5,15	3,14	4,36	1,40

Escala: 5 – concordo totalmente a 1 discordo totalmente;

NA – não se aplica, NQR – não quero responder – NSR – não sei responder;

*assertiva aplicada apenas no 1º semestre;

Q1 - Os Planos ou Programas de Ensino (ementa, programação, avaliações, bibliografias) foram apresentados no início das aulas, atividades e/ou serviço e foram cumpridos adequadamente.

Q2 - As bibliografias indicadas e os conteúdos abordados contribuíram para meus estudos e aprendizado.

Q3 - Houve coerência entre o conteúdo ministrado e as avaliações..

Q4 - Os prazos previstos em normas institucionais para divulgação/entrega das notas foram cumpridos.

Q5 - O docente apresentou didática e competência técnica adequadas (organização, domínio de conteúdo, uso de recursos/atividades/TICs).

Q6 - O docente foi assíduo e pontual na disciplina (cumprimento dos dias e horários das aulas presenciais e/ou disponibilização de materiais das aulas remotas).

Q7 - O docente teve disponibilidade suficiente, dentro do horário da UFMS, para atendimento aos estudantes, pessoalmente (com agendamento prévio, se for fora das aulas) ou por outras formas de comunicação.

Q8 - O docente teve bom relacionamento com os(as) estudantes, considerando ética, respeito e cordialidade.

A tabela 23 traz uma perspectiva construtiva sobre a relação do corpo docente com as diretrizes gerais para desenvolvimento das disciplinas. Assim, vale destacar que todas as questões mantiveram padrão “muito bom” de respostas, todas com acima de 60%, com exceção da Q2, Q4 e Q7 (58,46%, 38,94%, 59,51%). A Q8 teve as respostas mais positivas, com 77,23% avaliado com índice “5”, o que indica que o docente teve bom relacionamento com os(as) estudantes, considerando ética, respeito e cordialidade. Em relação ao índice

com a pior avaliação, a Q5 indica que é necessário reforço com o corpo docente acerca das estratégias metodológicas, mas ainda assim foi avaliado com os índices 5 e 4 com a porcentagem de 60,91% e 16,06%, respectivamente.

A Q7 teve maior resposta NA/NQR/NSA (10,38%), e por se referir à disponibilidade docente para o atendimento aos estudantes tem-se que para aprimoramento necessário é a utilização do e-mail institucional pelos acadêmicos e que o prédio atual da FADIR possui salas para professores atenderem seus respectivos alunos, além disso, há também a disponibilidade do prédio de Prática Simuladas, utilizada também pelos docentes.

Tabela 24 - Avaliação dos professores quanto ao seu próprio desempenho nas disciplinas ministradas

Item	Média	5 (%)	4 (%)	3 (%)	2 (%)	1 (%)	NA/NQR/NSA
Q1	5,00	100,00	0,00	0,00	0,00	0,00	0,00
Q2	5,00	100,00	0,00	0,00	0,00	0,00	0,00
Q3	5,00	100,00	0,00	0,00	0,00	0,00	0,00
Q4	5,00	100,00	0,00	0,00	0,00	0,00	0,00
Q5	5,00	100,00	0,00	0,00	0,00	0,00	0,00
Q6	5,00	100,00	0,00	0,00	0,00	0,00	0,00

Escala: 5 – concordo totalmente a 1 discordo totalmente;

NA – não se aplica, NQR – não quero responder – NSR – não sei responder;

Q1 - O Plano de Ensino (emenda, avaliações, bibliografia) foi cumprido adequadamente.

Q2 - Os prazos previstos em normas institucionais para a divulgação/entrega das notas foram cumpridos

Q3 - Apresentei didática e competência técnica adequada (organização, domínio do conteúdo, uso de recursos/atividades/TICs) na condução das aulas/atividades.

Q4 - Fui assíduo e pontual nas aulas/atividades propostas

Q5 -Tive disponibilidade suficiente, dentro do horário de trabalho na UFMS, para atendimento aos estudantes.

Q6 - Tive bom relacionamento com os estudantes, considerando ética, respeito e cordialidade.

De acordo com a Tabela 24, todos os itens foram avaliados em nota máxima.

4.1.3. Questão aberta (estudantes): Disciplinas e desempenho do professor nas disciplinas

Nesta avaliação, podemos observar que, quanto ao desempenho dos docentes, restou apresentado resultado predominantemente positivo, destacando-se a didática apresentada, a forma coerente entre o conteúdo apresentado em sala de aula e sua aplicação nas provas. Em síntese, os discentes apresentam satisfação com a equipe docente.

Quanto aos aspectos a serem desenvolvidos, foram citados como ponto negativo a dificuldade de acesso a bibliografia de alguns autores.

Em todo caso, as demandas estão sendo avaliadas e corrigidas pelos professores e Coordenação do curso, com vistas a garantir um melhor aproveitamento dos acadêmicos no ambiente.

4.1.4. Desempenho estudantil

A seguir são apresentados os resultados da avaliação acerca do desempenho estudantil.

Tabela 25 - Avaliação dos Estudantes quando ao próprio desempenho nas disciplinas

Item	Média	5 (%)	4 (%)	3 (%)	2 (%)	1 (%)	NA/NQR/NSA
Q1	4,29	54,54	25,65	13,44	1,48	3,14	1,75
Q2	4,28	55,41	22,69	15,01	2,36	2,71	1,84
Q3	4,45	59,51	25,92	11,17	1,22	0,44	1,74
Q4	4,13	48,17	26,00	17,10	3,66	3,75	1,31
Q5	4,08	47,38	20,42	11,43	3,58	7,33	7,87
Q6	4,82	87,78	5,93	2,62	0,70	1,13	1,83

Escala: 5 – concordo totalmente a 1 discordo totalmente;

NA – não se aplica, NQR – não quero responder – NSR – não sei responder;

Q1 - Fui atento e participativo nas aulas/atividades, presenciais e/ou remotas.

Q2 - Tive dedicação extraclasse aos estudos e atividades disciplinares.

Q3 -Fui assíduo e pontual (frequência e permanência) nas aulas/atividades.

Q4 - Assimilei adequadamente os conteúdos abordados.

Q5 - Tive iniciativa de contato com o(a) docente em caso de dúvidas ou dificuldades na disciplina.

Q6 - Tive bom relacionamento com o(a) docente, considerando ética, respeito e cordialidade.

No processo de autoavaliação destaca o processo de autonomia do discente na busca de elucidação de dúvidas ao mesmo tempo, em que mantém um bom relacionamento com os mesmos e se reconhece com bom desempenho e aproveitamento.

Tabela 26 - Avaliação do desempenho estudantil quanto às demais atividades acadêmicas

Item	Média	5 (%)	4 (%)	3 (%)	2 (%)	1 (%)	NA/NQR/NSA
Q1	3,78	34,07	24,44	28,15	10,37	2,22	0,74
Q2	3,90	32,59	28,15	20,00	7,41	2,22	9,63
Q3	3,34	21,48	22,96	31,11	9,63	11,85	2,96
Q4	4,87	89,63	8,15	2,22	0,00	0,00	0,00
Q5	4,46	67,41	17,04	10,37	4,44	0,74	0,00

Escala: 5 – concordo totalmente a 1 discordo totalmente;

NA – não se aplica, NQR – não quero responder – NSR – não sei responder;

Q1 - Busco participar de atividades (eventos, projetos, oficinas e/ou grupos de estudo) relacionadas à área do meu curso, na UFMS ou externamente.

Q2 - Tenho habilidade/conhecimento para utilizar as Tecnologias de Informação e Comunicação (TICs).

Q3 - Contribuo para o desenvolvimento do curso por meio de participação ativa nas aulas/atividades, publicações científicas, pedidos de patentes, organização de eventos entre outros.

Q4 - Tenho postura ética nas aulas/atividades (respeito à coletividade, observância às normas internas e externas, e relacionamento com docentes, colegas e pacientes/pessoas atendidas, se for o caso).

Q5 - Acesso com frequência adequada meu e-mail institucional e os canais oficiais de comunicação para obter informações sobre a UFMS.

Tabela 27 - Avaliação do desempenho dos Estudantes, pelos professores

Item	Média	5 (%)	4 (%)	3 (%)	2 (%)	1 (%)	NA/NQR/NSA
Q1	4,26	36,84	52,63	10,53	0,00	0,00	0,00
Q2	4,11	21,05	68,42	10,53	0,00	0,00	0,00
Q3	4,84	84,21	15,79	0,00	0,00	0,00	0,00
Q4	4,37	42,11	52,63	5,26	0,00	0,00	0,00
Q5	4,68	68,42	31,58	0,00	0,00	0,00	0,00

Escala: 5 – concordo totalmente a 1 discordo totalmente;

NA – não se aplica, NQR – não quero responder – NSR – não sei responder;

Q1 - Os estudantes foram atentos e participativos nas aulas/atividades.

Q2 - Os estudantes foram assíduos e pontuais (frequência e permanência) nas aulas/atividades.

Q3 - Os estudantes tiveram iniciativa de entrar em contato comigo em caso de dúvidas ou dificuldades nas aulas/atividades.

Q4 - Os estudantes mostraram postura ética (respeito à coletividade, observância às normas internas e externas, relacionamento comigo e com os colegas nas aulas/atividades e no serviço (quando existir).

Q5 - Os estudantes assimilaram adequadamente os conteúdos abordados.

De uma forma geral, os discentes foram muito bem avaliados pelos docentes.

Na tabela 25, refere-se a autoavaliação dos estudantes quanto ao próprio desempenho nas disciplinas realizadas. Vale destacar o processo positivo de participação dos acadêmicos, demonstrando a dedicação dos discentes para a participação na comunidade acadêmica.

Quanto às demais atividades acadêmicas, os discentes apresentaram respostas de padrão “médio” (3 a 4 %), conforme a tabela 26. Analisando as questões apresentadas, convém destacar a Q3, a qual apresentou média inferior quando em comparação aos demais itens (3,34%) e o alto índice de discordância (11,85%).

No que se refere à tabela 27, destaca-se a avaliação dos docentes quanto ao desempenho dos estudantes. Os resultados apresentados foram avaliados como “muito bom” (4%), o que destaca o contentamento dos professores quanto à participação acadêmica em sala de aula. Vale destacar a Q5, a qual obteve maior concordância (68,42%), o que sinaliza efetiva assimilação quanto aos conteúdos abordados.

4.1.5. Infraestrutura Física

A avaliação da infraestrutura do curso de Direito, realizada por estudantes da graduação, está sendo apresentada na Tabela 28. A avaliação da infraestrutura pelos estudantes mostra vários itens com média abaixo de 4; como: salas de aula; salas de professores; salas administrativas; instalações sanitárias; laboratório de informática; acesso à internet no campus; Laboratórios, setores e ambientes para atividades práticas (aulas/atividades/serviços); Espaços de convivência; Espaços esportivos; Espaços de alimentação (copas, RUs, cantinas); Segurança; Iluminação; Acessibilidade nas edificações; Limpeza; Transporte; Telefonia; SIGPOS - Sistema de Gestão de Pós-

Graduação; Atendimento da Secretaria Acadêmica na unidade (presencial) e online. Nota-se, que a maioria dos supramencionados itens de infraestrutura estão com perspectivas de melhora em decorrência da construção do novo prédio da FADIR localizado ao lado do Moreninho.

Os itens melhor avaliados foram: Recursos de comunicação (e-mail), Ambiente Virtual de Aprendizagem (AVA/UFMS) , Acervo físico e/ou virtual, Auditórios, Biblioteca, Parada de ônibus e carona amiga, Estacionamento, Bicletário, Condição nas vias internas e SISCAD - Sistema de Controle Acadêmico Docente, todos acima de índice “4”. Vale mencionar que a biblioteca virtual é uma importante ferramenta disponibilizada aos acadêmicos de Direito os quais precisam possuir acesso às mais diversas e específicas literaturas jurídicas. Ademais, torna-se necessário ressaltar a importância dos auditórios disponibilizados pela universidade, mais especificamente, os auditórios do Multiuso, que são muito utilizados pelas Ligas Acadêmicas e pela Direção da Faculdade no intuito de organizar palestras e eventos muito importantes para a grade curricular.

Tabela 28 - Avaliação da Infraestrutura do curso

Item	Média	5 (%)	4 (%)	3 (%)	2 (%)	1 (%)	NA (%)
Salas de aula	3,76	29,63	28,89	29,63	9,63	1,48	0,74
Salas de Professores	3,57	7,41	5,19	5,19	1,48	2,96	77,78
Salas administrativas	3,73	11,11	13,33	7,41	0,00	4,44	63,7
Auditórios	4,25	48,15	32,59	11,11	5,19	0,74	2,22
Instalações Sanitárias	2,78	9,63	15,56	32,59	22,22	17,04	2,96
Laboratórios de Informática	3,87	9,63	5,19	4,44	0,74	2,22	77,78
Acesso à internet no campus	3,84	36,30	31,11	15,56	10,37	5,19	1,48
Ambiente Virtual de Aprendizagem (AVA/UFMS)	4,16	46,67	31,85	10,37	5,93	2,96	2,22
Recursos de comunicação (e-mail)	4,43	60,00	25,19	9,63	2,96	0,74	1,48
Laboratórios, setores e ambientes para atividades práticas (aulas/atividades/serviços)	3,95	20,00	14,07	7,41	5,19	1,48	51,85
Espaços de convivência	3,40	21,48	24,44	24,44	10,37	10,37	8,89

Espaços esportivos	3,82	20,74	22,96	13,33	5,19	2,96	34,81
Espaços de alimentação (copas, RUs, cantinas)	3,10	15,56	16,30	25,19	11,11	14,07	17,78
Biblioteca	4,39	51,85	31,85	6,67	2,22	1,48	5,93
Acervo físico e/ou virtual	4,33	49,63	27,41	10,37	4,44	0,00	8,15
Segurança	3,46	22,96	25,19	25,19	15,56	5,93	5,19
Iluminação	3,11	14,81	24,44	26,67	20,74	11,11	2,22
Acessibilidade nas edificações	3,93	32,59	26,67	20,00	3,70	3,70	13,33
Limpeza	3,76	33,33	31,85	18,52	9,63	6,67	0,00
Parada de ônibus e carona amiga	4,01	25,93	18,52	11,85	4,44	1,48	37,78
Estacionamento	4,09	35,56	28,15	13,33	5,19	1,48	16,29
Bicicletário	4,13	18,52	9,63	10,37	1,48	0,00	60
Condição nas vias internas	4,25	42,96	37,04	11,85	3,70	0,00	4,44
Transporte	3,90	23,70	15,56	14,81	2,96	2,96	40
Telefonia	3,86	19,26	12,59	6,67	5,19	2,96	53,33
SISCAD - Sistema de Controle Acadêmico Docente	4,34	58,52	24,44	10,37	2,96	2,96	0,74
SIGPOS - Sistema de Gestão de Pós-Graduação	3,96	8,89	3,70	4,44	1,48	0,74	80,74
Atendimento da Secretaria Acadêmica na unidade (presencial) e online	3,87	30,37	20,00	20,74	6,67	2,22	20

Escala: 5 – concordo totalmente a 1 discordo totalmente;

NA – não se aplica, NQR – não quero responder – NSR – não sei responder;

4.2. Gestão do curso e os processos de avaliação interna e externa

4.2.1. Avaliação Interna: Plano de ação do curso

A seguir estão apresentadas as fragilidade ou oportunidades de melhorias apontadas na auto avaliação institucional de 2023 e as ações propostas de acordo com a Coordenação de curso, considerando: maior percentual em (sem contar as respostas

NS/NSA) escores 1 + 2 = Fragilidade, escore 3 = Oportunidade de melhoria e escores 4 + 5 = Bem avaliado.

Avaliação da Coordenação				
	Segmentos*	Média	Tipo	Ações Propostas
A Coordenação divulgou informações e documentos da UFMS e do Curso relacionados a seu funcionamento, por exemplo, Plano de Desenvolvimento Institucional da UFMS (PDI) integrado ao Projeto Pedagógico Institucional (PPI), Plano de Desenvolvimento da Unidade (PDU), Regulamentos e Projeto Pedagógico	EG	3,71	0	Mais reuniões com o corpo discente, através do Centro Acadêmico.
A Coordenação divulgou oportunidades para participação dos estudantes em programas de ensino (monitoria, ligas acadêmicas, grupos de estudo), pesquisa (editais, iniciação científica), extensão, internacionalização, empreendedorismo, inovação, cultura, esporte (editais, projetos, eventos/ações) e de assistência ao estudante (serviços, atendimentos, auxílios).	EG	3,95	O	Mais divulgação na página da FADIR e reuniões institucionais com as Ligas Acadêmicas e Centro Acadêmico

A Coordenação esteve disponível, no horário da UFMS, para atendimento aos estudantes.	EG	3,86	O	Sim, esteve
A Coordenação esteve disponível, no horário da UFMS, para atendimento aos estudantes.	EG	3,65	O	Sim, esteve
Desempenho estudantil				
	Segmentos*	Média	Tipo	Ações Propostas
Busco participar de atividades (eventos, projetos, oficinas e/ou grupos de estudo) relacionadas à área do meu curso, na UFMS ou externamente.	EG	3,78	O	Maior divulgação e planejamentos
Tenho habilidade/conhecimento para utilizar as Tecnologias de Informação e Comunicação (TICs).	EG	3,90	O	Mais cursos, planejamentos de longo prazo
Contribuo para o desenvolvimento do curso por meio de participação ativa nas aulas/atividades, publicações científicas, pedidos de patentes, organização de eventos entre outros.	EG	3,34	O	Mais cursos, planejamento de médio e longo prazo
Infraestrutura Física				
	Segmentos*	Média	Tipo	Ações Propostas

Salas de aula	EG	3,76	O	Prédio novo com infraestrutura
Salas de Professores	EG	3,57	O	Incluso no prédio novo da faculdade
Salas administrativas	EG	3,73	O	Incluso no prédio novo da faculdade
Instalações Sanitárias	EG	2,78	F	Incluso no prédio novo da faculdade, com estrutura básica
Laboratórios de Informática	EG	3,87	O	Incluso no prédio novo da faculdade, com mínima estrutura que deve melhorar
Acesso à internet no campus	EG	3,84	O	Sim
Laboratórios, setores e ambientes para atividades práticas (aulas/atividades/serviços)	EG	3,95	O	Núcleo de Prática Jurídica e salas para o Centro Acadêmico e Ligas Acadêmicas no prédio novo.
Espaços de convivência	EG	3,40	O	Suficiente na UFMS
Espaços esportivos	EG	3,82	O	Suficiente na UFMS
Espaços de alimentação (copas, RUs, cantinas)	EG	3,10	O	Suficiente na UFMS
Segurança	EG	3,46	O	Precisa melhorar no período noturno
Iluminação	EG	3,11	O	Melhorar no período noturno

Acessibilidade nas edificações	EG	3,93	O	Incluso no prédio novo
Limpeza	EG	3,76	O	Incluso no Prédio Novo
Transporte	EG	3,90	O	Suficiente na UFMS
Telefonia	EG	3,86	O	Suficiente na UFMS
SIGPOS - Sistema de Gestão de Pós-Graduação	EG	3,96	O	Ok
Atendimento da Secretaria Acadêmica na unidade (presencial) e online	EG	3,87	O	Suficiente, e incluso no prédio novo

Fonte: Coordenação de curso (ações propostas).

* Estudantes de graduação (EG), de grad. EAD (GEAD), professores (Do), coordenadores de graduação (CG).

4.2.2. Avaliações Externas

O curso ganhou o selo de qualidade da OAB Nacional no ano de 2023 e vem melhorando seu desempenho nas avaliações externas, com algum grau de oscilação, tendo em vista a não presença de estrutura física própria da faculdade, e alguma dificuldade de reuniões entre professores e alunos fora do ambiente de sala de aula. O que deve terminar com a conclusão do prédio novo da faculdade e sua estrutura pronta para um funcionamento administrativo ainda melhor.

A existência e o funcionamento da faculdade em uma estrutura totalmente nova poderá dar um salto de qualidade na administração acadêmica, capacidade de reuniões e planejamentos para o curso nos próximos anos.

4.2.3. Atuação do Colegiado e NDE

O Colegiado de Curso e o NDE são órgãos essenciais para a efetiva gestão do curso, ambos com atuações complementares e diferenciadas, fundamentais para a discussão e consolidação dos mais variados assuntos acadêmicos. Ambos apresentam representação

discente, o que os torna permeáveis aos múltiplos olhares dos diversos atores e demandas envolvidos no ambiente acadêmico.

O NDE funciona como órgão consultivo, exercendo o importante papel de acompanhar o processo de concepção, consolidação e contínua atualização do projeto pedagógico do curso, em todos os seus extratos e elementos componentes.

O Colegiado de Curso funciona como um órgão consultivo e deliberativo, composto por professores experientes e vocacionados ao olhar acadêmico, científico, humanístico, ético e positivista, com representação discente ativa e combativa, todos apoiados pelo olhar instrumental do corpo técnico de apoio. Tendo se reunido a contento conforme as necessidades ao longo do ano de 2023, com reuniões periódicas para tratar de assuntos acadêmicos de alunos e pedidos pontuais de alguma mudança.

4.2.4. Corpo Docente

O corpo docente da Fadir é constituído por professores altamente qualificados, que possuem experiência de orientação em outros Programas que, inclusive, oferecem assessoria a órgãos de pesquisa, como CAPES/MEC, CNPq, FAPEMIG, FUNDECT/MS. Atuam, ainda, na condição de revisores e editores de periódicos. Salienta-se também uma forte rede de colaboradores. Dentre eles destacam-se FUNDECT, CONPEDI, FEPODI, OAB e IDHG.

Destaca-se também a liderança na criação de Ligas Acadêmicas para organização de alunos: LADIR (Liga Acadêmica de Direito Internacional dos Refugiados), LADIN (Liga Acadêmica de Direito Internacional), LACCRIM (Liga Acadêmica de Ciências Criminais), LAPREV (Liga Acadêmica de Direito Previdenciário), LADE (Liga Acadêmica de Direito Ecológico) e LADIC (Liga Acadêmica de Direito Constitucional).

Nesse sentido, vários eventos, cursos e projetos de extensão foram realizados no ano de 2023 promovidos pelas Ligas Acadêmicas em suas áreas de atuação, liderados pelos professores e alunos.

O qualificado corpo docente da Fadir apresenta um Planejamento de Atividades com uma distribuição adequada de atividades laborais que contemplam ações de ensino (graduação e pós-graduação), pesquisa e extensão.

5. AVALIAÇÃO DOS CURSOS DE PÓS-GRADUAÇÃO

5.1. Curso Mestrado em Direito

Nome do curso: 20244 - Mestrado em Direito

Modalidade: presencial

Turno: integral

Duração (UFMS): min. 12 meses, máx. 24 meses

Implantação: 2016

Reconhecimento: Parecer nº 487/2018, D.O.U. nº 184 de 24 de setembro de 2018;

Portaria nº 609/2019, D.O.U. nº 52 de 18 de março de 2019

Carga horária para integralização: 480h

A proposta do Programa de Mestrado Acadêmico em Direito, na área de concentração Direitos Humanos, buscou consolidar o compromisso firmado no Plano de Desenvolvimento Institucional (2010-2014) da UFMS para com a comunidade sul-mato-grossense em todos os aspectos de sua identidade, o que implica no reconhecimento da importância de pesquisas voltadas para as questões regionais, bem como no fortalecimento de ações de ensino e extensão.

O programa se desdobra em duas linhas de pesquisa: "Direitos Humanos, Estado e Fronteira" e "Direitos Fundamentais, Democracia e Desenvolvimento Sustentável", que se entrelaçam por meio da adoção de teorias contemporâneas humanistas, com especial ênfase na solidariedade e no desenvolvimento sustentável.

O Programa de Mestrado Acadêmico em Direito está implantado desde o início de 2016, constituindo-se como um mecanismo de fortalecimento do ensino, pesquisa e extensão da Faculdade de Direito, vindo a suprir a carência de um Programa de Mestrado em Direito na região, voltado ao estudo e aplicação do direito às peculiaridades regionais do estado de Mato Grosso do Sul (MS).

Organização didático-pedagógica

O estudante deverá cursar, no mínimo, trinta e dois créditos para obtenção do título de mestre, distribuídos conforme a Estrutura Curricular do Curso.

As atividades que compõem a Estrutura Curricular do Curso encontram-se divididas da seguinte forma:

I - Disciplinas, classificadas em obrigatórias ou optativas, as quais contemplam o conjunto de atividades, estudos teóricos e práticos correspondentes ao programa didático;

II - Estágio de Docência, obrigatório aos estudantes bolsistas;

III - Atividades Especiais; e

IV - Qualificação e Defesa de Dissertação.

Os trinta e dois créditos do Curso deverão ser integralizados do seguinte modo:

I - vinte créditos em Disciplinas obrigatórias e optativas;

II - oito créditos em Atividades Especiais;

III - dois créditos na Qualificação; e

IV - dois créditos na Defesa da Dissertação.

<https://ppgd.ufms.br/>

5.1.1. Percepção da comunidade universitária

5.1.1.1. Coordenação

A seguir são apresentados os resultados da avaliação acerca da coordenação de curso.

Tabela 29 - Avaliação da coordenação pelo coordenador (autoavaliação).

Item	Média	5 (%)	4 (%)	3 (%)	2 (%)	1 (%)	NA/NQR/NSA
Q1	5,00	100,00	0,00	0,00	0,00	0,00	0,00
Q2	5,00	100,00	0,00	0,00	0,00	0,00	0,00
Q3	5,00	100,00	0,00	0,00	0,00	0,00	0,00
Q4	5,00	100,00	0,00	0,00	0,00	0,00	0,00
Q5	5,00	100,00	0,00	0,00	0,00	0,00	0,00
Q6	5,00	100,00	0,00	0,00	0,00	0,00	0,00

Escala: 5 – concordo totalmente a 1 discordo totalmente;

NA – não se aplica, NQR – não quero responder – NSR – não sei responder;

Q1 -Divulguei informações e documentos da UFMS e do Curso, relacionados a seu funcionamento, como, por exemplo: Plano de Desenvolvimento Institucional da UFMS (PDI), integrado ao Projeto Pedagógico Institucional (PPI), Plano de Desenvolvimento da Unidade (PDU), Regulamentos e Projeto Pedagógico.

Q2 - Divulguei oportunidades para participação dos estudantes em programas de ensino (monitoria, ligas acadêmicas, grupos de estudo), pesquisa (editais, iniciação científica),

extensão, internacionalização, empreendedorismo, inovação, cultura, esporte (editais, projetos, eventos/ações) e de assistência ao estudante (serviços, atendimentos, auxílios).

Q3 - Propus melhorias no curso a partir dos resultados de avaliação institucional (autoavaliação e avaliações externas).

Q4 - Desempenhei adequadamente suas funções de gestão, e estive disponível no horário de atendimento da UFMS.

Q5 - O Colegiado de Curso desempenhou adequadamente suas funções.

Q6 - O Núcleo Docente Estruturante (NDE), ou Núcleo Docente Assistencial Estruturante (NDAE) quando curso de residência, desempenhou adequadamente suas funções.

Tabela 30 - Avaliação da coordenação pelos estudantes.

Item	Média	5 (%)	4 (%)	3 (%)	2 (%)	1 (%)	NA/NQR/NSA
Q1	4,67	66,67	33,33	0,00	0,00	0,00	0,00
Q2	4,67	66,67	33,33	0,00	0,00	0,00	0,00
Q3	4,50	66,67	16,67	16,67	0,00	0,00	0,00
Q4	5,00	50,00	0,00	0,00	0,00	0,00	50,00

Escala: 5 – concordo totalmente a 1 discordo totalmente;

NA – não se aplica, NQR – não quero responder – NSR – não sei responder;

Q1 - A Coordenação divulgou informações e documentos da UFMS e do Curso relacionados a seu funcionamento, por exemplo, Plano de Desenvolvimento Institucional da UFMS (PDI) integrado ao Projeto Pedagógico Institucional (PPI), Plano de Desenvolvimento da Unidade (PDU), Regulamentos e Projeto Pedagógico.

Q2 - A Coordenação divulgou oportunidades para participação dos estudantes em programas de ensino (monitoria, ligas acadêmicas, grupos de estudo), pesquisa (editais, iniciação científica), extensão, internacionalização, empreendedorismo, inovação, cultura, esporte (editais, projetos, eventos/ações) e de assistência ao estudante (serviços, atendimentos, auxílios).

Q3 - A Coordenação esteve disponível, no horário da UFMS, para atendimento aos estudantes.

Q4 - Foram oferecidas oportunidades aos estudantes para atuarem como representantes em Órgãos Colegiados, pela entidade de representação estudantil (DCE).

No geral, a avaliação dos estudantes sobre a Coordenação foi bastante positiva,

sendo atribuídas as classificações "bom" e "muito bom".

5.1.1.2. Avaliação das Disciplinas e desempenho dos professores ou Disciplinas, estágios e professores (professores, tutores e preceptores)

A seguir são apresentados os resultados da avaliação acerca de disciplinas e professores.

Tabela 31 - Avaliação das disciplinas e professores pelos Estudantes

Item	Média	5 (%)	4 (%)	3 (%)	2 (%)	1 (%)	NA/NQR/NSA
Q1	4,80	80,00	20,00	0,00	0,00	0,00	0,00
Q2	4,40	40,00	60,00	0,00	0,00	0,00	0,00
Q3	4,80	80,00	20,00	0,00	0,00	0,00	0,00
Q4	4,00	60,00	0,00	20,00	20,00	0,00	0,00
Q5	4,80	80,00	20,00	0,00	0,00	0,00	0,00
Q6	4,60	60,00	40,00	0,00	0,00	0,00	0,00
Q7	4,00	40,00	40,00	0,00	20,00	0,00	0,00
Q8	5,00	80,00	0,00	0,00	0,00	0,00	20,00

Escala: 5 – concordo totalmente a 1 discordo totalmente;

NA – não se aplica, NQR – não quero responder – NSR – não sei responder;

Q1 - O Plano de Ensino (ementa, avaliações, bibliografia) foi cumprido adequadamente.

Q2 - A bibliografia indicada e os conteúdos abordados contribuíram para meus estudos e aprendizado.

Q3 - Houve coerência entre o conteúdo ministrado e as avaliações.

Q4 - Os prazos previstos em normas institucionais para a divulgação/entrega das notas foram cumpridos.

Q5 - O docente apresentou didática e competência técnica adequadas (organização, domínio de conteúdo, uso de recursos/atividades/TICs).

Q6 - O docente foi assíduo e pontual na disciplina (cumprimento dos dias e horários das aulas presenciais e/ou disponibilização de materiais das aulas remotas).

Q7 - O docente teve disponibilidade suficiente, dentro do horário da UFMS, para atendimento aos estudantes, pessoalmente (com agendamento prévio, se for fora das aulas) ou por outras formas de comunicação.

Q8 - O docente teve bom relacionamento com os(as) estudantes, considerando ética, respeito e cordialidade.

A análise revela que tanto as disciplinas quanto os professores foram avaliados de forma positiva pelos estudantes do PPGD, recebendo classificações de "bom" e "muito bom" em praticamente todos os aspectos. Isso confirma que os Planos de Ensino foram rigorosamente seguidos e executados de maneira adequada, os professores mantiveram um relacionamento construtivo com os estudantes e demonstraram excelência em suas funções, enquanto os conteúdos das disciplinas contribuíram de maneira significativa para a aprendizagem e o desenvolvimento dos alunos.

Tabela 32 - Avaliação dos professores quanto ao seu próprio desempenho nas disciplinas

Item	Média	5 (%)	4 (%)	3 (%)	2 (%)	1 (%)	NA/NQR/NSA
Q1	5,00	100,00	0,00	0,00	0,00	0,00	0,00
Q2	5,00	100,00	0,00	0,00	0,00	0,00	0,00
Q3	5,00	100,00	0,00	0,00	0,00	0,00	0,00
Q4	5,00	100,00	0,00	0,00	0,00	0,00	0,00
Q5	5,00	100,00	0,00	0,00	0,00	0,00	0,00
Q6	5,00	100,00	0,00	0,00	0,00	0,00	0,00

Escala: 5 – concordo totalmente a 1 discordo totalmente;

NA – não se aplica, NQR – não quero responder – NSR – não sei responder;

Q1 - O Plano de Ensino (ementa, avaliações, bibliografia) foi cumprido adequadamente.

Q2 - Os prazos previstos em normas institucionais para a divulgação/entrega das notas foram cumpridos.

Q3 - Apresentei didática e competência técnica adequada (organização, domínio de conteúdo, uso de recursos/atividades/TICs) na condução das aulas/atividades.

Q4 - Fui assíduo e pontual nas aulas/atividades propostas.

Q5 - Tive disponibilidade suficiente, dentro do horário de trabalho na UFMS, para atendimento aos estudantes.

Q6 - Tive bom relacionamento com os estudantes, considerando ética, respeito e cordialidade.

Na autoavaliação do desempenho dos professores em relação às disciplinas, todos eles atribuíram a si mesmos a classificação de "muito bom".

Tabela 33 - Avaliação do desempenho do professor orientador pelos estudantes.

Item	Média	5 (%)	4 (%)	3 (%)	2 (%)	1 (%)	NA/NQR/NSA
Q1	4,67	83,33	0,00	16,67	0,00	50,00	0,00

Escala: 5 – concordo totalmente a 1 discordo totalmente;

NA – não se aplica, NQR – não quero responder – NSR – não sei responder;

Q1 - Tem disponibilidade para me atender/orientar, atua no planejamento da minha pesquisa e estimula a produção científica.

Em relação ao desempenho do professor orientador na disponibilidade para orientação, no planejamento da pesquisa e no estímulo à produção acadêmica, 83,33% dos alunos o classificaram como "muito bom", enquanto 16,67% o avaliaram como "satisfatório".

5.1.1.3. Avaliação do Desempenho estudantil

A seguir são apresentados os resultados da avaliação acerca do desempenho estudantil.

Tabela 34 - Avaliação dos Estudantes quando ao próprio desempenho nas disciplinas

Item	Média	5 (%)	4 (%)	3 (%)	2 (%)	1 (%)	NA/NQR/NSA
Q1	4,80	80,00	20,00	0,00	0,00	0,00	0,00
Q2	5,00	100,00	0,00	0,00	0,00	0,00	0,00
Q3	4,60	60,00	40,00	0,00	0,00	0,00	0,00
Q4	4,60	80,00	0,00	20,00	0,00	0,00	0,00
Q5	4,60	60,00	40,00	0,00	0,00	0,00	0,00
Q6	5,00	100,00	0,00	0,00	0,00	0,00	0,00

Escala: 5 – concordo totalmente a 1 discordo totalmente;

NA – não se aplica, NQR – não quero responder – NSR – não sei responder;

Q1 - Fui atento e participativo nas aulas/atividades, presenciais e/ou remotas.

Q2 - Tive dedicação extraclasse aos estudos e atividades disciplinares.

Q3 - Fui assíduo e pontual (frequência e permanência) nas aulas/atividades.

Q4 - Assimilei adequadamente os conteúdos abordados.

Q5 - Tive iniciativa de contato com o(a) docente em caso de dúvidas ou dificuldades na disciplina.

Q6 - Tive bom relacionamento com o(a) docente, considerando ética, respeito e cordialidade.

Todos os estudantes envolvidos na avaliação consideraram que mantiveram um desempenho positivo ao longo das aulas e atividades, demonstrando dedicação, atenção e assiduidade.

Tabela 35 - Avaliação do desempenho estudantil quanto às demais atividades acadêmicas

Item	Média	5 (%)	4 (%)	3 (%)	2 (%)	1 (%)	NA/NQR/NSA
Q1	4,67	83,33	0,00	16,67	0,00	0,00	0,00
Q2	4,60	50,00	33,33	0,00	0,00	0,00	16,67
Q3	4,67	66,67	33,33	0,00	0,00	0,00	0,00
Q4	5,00	100,00	0,00	0,00	0,00	0,00	0,00
Q5	4,50	66,67	16,67	16,67	0,00	0,00	0,00

Escala: 5 – concordo totalmente a 1 discordo totalmente;

NA – não se aplica, NQR – não quero responder – NSR – não sei responder;

Q1 - Busco participar de atividades (eventos, projetos, oficinas e/ou grupos de estudo) relacionadas à área do meu curso, na UFMS ou externamente.

Q2 - Tenho habilidade/conhecimento para utilizar as Tecnologias de Informação e Comunicação (TICs).

Q3 - Contribuo para o desenvolvimento do curso por meio de participação ativa nas aulas/atividades, publicações científicas, pedidos de patentes, organização de eventos entre outros.

Q4 - Tenho postura ética nas aulas/atividades (respeito à coletividade, observância às normas internas e externas, e relacionamento com docentes, colegas e pacientes/pessoas atendidas, se for o caso).

Q5 - Acesso com frequência adequada meu e-mail institucional e os canais oficiais de comunicação para obter informações sobre a UFMS.

Todos os estudantes que participaram da avaliação expressaram a opinião de que alcançaram um desempenho satisfatório a bom em relação às demais atividades acadêmicas. Isso inclui buscar participação em eventos, grupos de estudo e outras iniciativas relacionadas ao curso de Mestrado em Direito, contribuir para o desenvolvimento do programa por meio de produções científicas, e participar de forma ativa das aulas e atividades da Universidade.

Tabela 36 - Avaliação do desempenho dos Estudantes, pelos professores

Item	Média	5 (%)	4 (%)	3 (%)	2 (%)	1 (%)	NA/NQR/NSA
Q1	4,50	50,00	50,00	0,00	0,00	0,00	0,00
Q2	4,50	50,00	50,00	0,00	0,00	0,00	0,00
Q3	4,75	75,00	25,00	0,00	0,00	0,00	0,00
Q4	4,50	50,00	50,00	0,00	0,00	0,00	0,00
Q5	4,50	50,00	50,00	0,00	0,00	0,00	0,00

Escala: 5 – concordo totalmente a 1 discordo totalmente;

NA – não se aplica, NQR – não quero responder – NSR – não sei responder;

Q1 - Os estudantes foram atentos e participativos nas aulas/atividades.

Q2 - Os estudantes foram assíduos e pontuais (frequência e permanência) nas aulas/atividades.

Q3 - Os estudantes tiveram iniciativa de entrar em contato comigo em caso de dúvidas ou dificuldades nas aulas/atividades.

Q4 - Os estudantes mostraram postura ética (respeito à coletividade, observância às normas internas e externas, relacionamento comigo e com os colegas nas aulas/atividades e no serviço (quando existir).

Q5 - Os estudantes assimilaram adequadamente os conteúdos abordados.

De acordo com a análise realizada, os professores que participaram da avaliação chegaram à conclusão de que os estudantes demonstraram uma notável atenção e participação durante as aulas e outras atividades acadêmicas. Além disso, eles avaliaram o desempenho dos alunos como variando de “bom” a “muito bom” no que diz respeito à assiduidade e pontualidade, observaram a iniciativa dos alunos em entrar em contato em caso de dúvidas e dificuldades, destacaram a postura ética dos estudantes em suas interações com professores e colegas, e reconheceram que os alunos assimilaram os conteúdos adequadamente.

5.1.1.4. Infraestrutura Física

Analisar nesta seção, os itens referentes à infraestrutura avaliados pelos estudantes do curso, observem que trata de questões específicas para um bom funcionamento das atividades do curso.

Tabela 37 - Infraestrutura do curso

Item	Média	5 (%)	4 (%)	3 (%)	2 (%)	1 (%)	NA (%)
Salas de Aula	4,33	33,33	66,67	0,00	0,00	0,00	0,00
Salas de Professores	4,20	33,33	33,33	16,67	0,00	0,00	0,00
Salas Administrativas	4,20	33,33	33,33	16,67	0,00	0,00	0,00
Auditórios	3,83	16,67	50,00	33,33	0,00	0,00	0,00
Instalações Sanitárias	2,33	16,67	0,00	16,67	33,33	33,33	0,00
Laboratórios de Informática	5,00	16,67	0,00	0,00	0,00	0,00	83,33
Acesso à internet no campus	4,00	33,33	33,33	33,33	0,00	0,00	0,00

Ambiente Virtual de Aprendizagem (AVA/UFMS)	4,00	33,33	50,00	0,00	16,67	0,00	0,00
Recursos de comunicação (e-mail)	4,33	66,67	16,67	0,00	16,67	0,00	0,00
Laboratórios, setores e ambientes para atividades práticas (aulas/atividades/serviços)	5,00	33,33	0,00	0,00	0,00	0,00	66,67
Espaços de convivência	3,40	16,67	33,33	16,67	0,00	16,67	16,67
Espaços esportivos	4,50	16,67	16,67	0,00	0,00	0,00	66,67
Espaços de alimentação (copas, RUs, cantinas)	3,50	16,67	16,67	66,67	0,00	0,00	0,00
Biblioteca	4,50	33,33	33,33	0,00	0,00	0,00	33,33
Acervo físico e/ou virtual	4,00	16,67	50,00	16,67	0,00	0,00	16,67
Segurança	2,83	16,67	16,67	33,33	16,67	0,00	0,00
Iluminação	3,00	16,67	16,67	16,67	50,00	0,00	0,00
Acessibilidade nas edificações	3,83	33,33	33,33	16,67	16,67	0,00	0,00
Limpeza	3,67	16,67	50,00	16,67	16,67	0,00	0,00
Parada de ônibus e carona amiga	4,50	16,67	16,67	0,00	0,00	0,00	66,67
Estacionamento	3,83	33,33	33,33	16,67	16,67	0,00	0,00
Bicicletário	5,00	16,67	0,00	0,00	0,00	0,00	83,33
Condição das vias internas	3,67	16,67	50,00	16,67	16,67	0,00	0,00
Transporte	4,33	16,67	33,33	0,00	0,00	0,00	50,00
Telefonia	3,67	16,67	16,67	0,00	16,67	0,00	50,00
SISCAD - Sistema de Controle Acadêmico e Docente	4,25	33,33	16,67	16,67	0,00	0,00	33,33
SIGPOS - Sistema de Gestão da Pós-Graduação	4,00	50,00	16,67	16,67	16,67	0,00	0,00
Atendimento da Secretaria Acadêmica na Unidade (presencial e online)	4,80	66,67	16,67	0,00	0,00	0,00	16,67

Escala: 5 – concordo totalmente a 1 discordo totalmente;

NA – não se aplica, NQR – não quero responder – NSR – não sei responder;

No que diz respeito à infraestrutura do curso, a avaliação mais baixa, com uma média de 2,33, foi atribuída às instalações sanitárias. É importante ressaltar que essas instalações estavam passando por reformas para melhor atender às necessidades dos alunos e da Faculdade de Direito como um todo. Outros aspectos considerados deficientes na avaliação estavam relacionados à segurança e à iluminação do campus. No entanto, os itens relacionados ao bom funcionamento do curso, como salas de aula, salas administrativas, biblioteca, acervo físico e virtual, acesso à internet no campus, acesso a sistemas e atendimento, receberam avaliações positivas.

5.1.1.5. Questão aberta geral

Pontos positivos: Não houve.

Pontos negativos: Não houve.

Sugestões / Outros: Foram sugeridas diversas melhorias na infraestrutura da universidade, incluindo uma maior disponibilidade de copas para os acadêmicos e áreas de convivência específicas para os alunos da pós-graduação. Além disso, houve pedidos para melhorias na iluminação da parte externa do campus, reformas nos banheiros com garantia de disponibilidade de papel higiênico e sabonetes, e um reforço na segurança, especialmente durante o período noturno. No âmbito do PPGD, foram propostas a inclusão de novas políticas e incentivos ao estudo, com uma abordagem mais ampla que englobe questões de gênero e direitos humanos.

5.1.2. Gestão do curso e os processos de avaliação interna e externa

5.1.2.1. Planejamento Estratégico

Seguem as considerações da Coordenação após a análise do relatório enviado pela CSA.

Quadro 3 - Ações propostas pela coordenação para sanar as fragilidades apontadas em 2022 e sua situação atual.

Fragilidade	Foi proposta alguma ação?	Situação atual da ação:	Ações para divulgação das
--------------------	----------------------------------	--------------------------------	----------------------------------

	Qual e para quem?	encaminhada, realizada, em andamento etc.	melhorias
<p>Atingir a nota máxima ao Programa Avaliação CAPES .</p>	<p>Desenvolvimento do Plano estratégico e Submissão das melhorias à CAPES para avaliação quadrienal e implantação do Curso de Doutorado em Direito.</p>	<p>Programa avaliado com a Nota 4,0 (quatro). Submissão APCN para Doutorado em Direito.</p>	<p>Direcionamento aos docentes e discentes para publicações e ações com o objetivo de atingir a nota máxima na próxima avaliação quadrienal da CAPES e participação docente no desenvolvimento da proposta de APCN para o Doutorado em Direito à CAPES.</p>
<p>Desenvolver maior participação em eventos e publicações internacionais reconhecidas pela área do direito da CAPES.</p>	<p>Orientação e estímulo aos docentes e discentes para participação em eventos e publicações de trabalhos de pesquisa qualificados e reconhecidos pela área do direito da CAPES.</p>	<p>A instituição participa de diversos editais de auxílio voltados para os programas de pós-graduação e seus docentes. Entre esses, destacam-se o Edital de apoio financeiro aos programas de pós-graduação em</p>	<p>Divulgação dos eventos e periódicos qualificados na área do Direito e Direitos Humanos entre o corpo docente e discente.</p>

		<p>complementação ao Proap-Capes, os editais de apoio financeiro para participação em eventos técnico-científicos, os editais para pagamento de taxa de publicação e revisão de língua estrangeira de artigos a serem submetidos a revistas de alto impacto, com preferência para publicações em coautoria entre docentes e estudantes. Além disso, a instituição também se beneficia de editais para a publicação de e-books e manuais técnicos, com possibilidade de bolsas temporárias para discentes de pós-graduação, bem como de editais de instalação e</p>	
--	--	--------------------------------------------------------------------------------------------------------------------------------------------------------------------------------------------------------------------------------------------------------------------------------------------------------------------------------------------------------------------------------------------------------------------------------------------------------------------------------------------------------------------------------------------------------------------	--

		manutenção de equipamentos.	
Ampliação de projetos de pesquisa vinculados às linhas de pesquisa e coordenados por docentes permanentes do PPGD.	Divulgação e estímulo à criação de novos projetos de pesquisa entre o corpo docente e maior adesão de participação dos discentes, no Programa de Mestrado e novos projetos para inserção no APCN de Doutorado em Direito.	Houve um aumento significativo no número de projetos de pesquisa e extensão. O programa conta agora com dois Observatórios, um dedicado à Violência contra a Mulher e outro aos Direitos Humanos, Desenvolvimento Sustentável e Acesso à Justiça, além da Cátedra Sérgio Vieira de Mello. Essas iniciativas ampliam consideravelmente o impacto social do programa, ao fomentar a integração entre ensino, pesquisa, extensão e inovação. Com ações mais direcionadas e uma capacidade robusta de transformação	Ações em execução permanente.

		da realidade social, esses observatórios e cátedra também desempenham um papel crucial na divulgação de dados para a comunidade de pesquisadores.	
Aumentar acordos de cooperação e convênios institucionais	Execução de propostas de novos acordos de cooperação convênios entre Instituições.	Os docentes e discentes têm desempenhado um papel ativo nos acordos de cooperação e convênios, com o objetivo de promover o processo de nacionalização/inter nacionalização das pesquisas. Uma das iniciativas de destaque é a participação na Rede Brasileira de Pesquisa Jurídica em Direitos Humanos, que reúne programas de pesquisa com foco na área de Direitos Humanos. Além	Ações em execução permanente.

		<p>disso, o programa estabeleceu convênios com o Tribunal de Justiça de Mato Grosso do Sul e a Defensoria Pública de Mato Grosso do Sul, com pesquisas voltadas para os direitos humanos, desenvolvimento sustentável e acesso à justiça, integrando docentes, discentes, magistrados e defensores públicos estabelecendo uma rede de capacitação e aprimoramento de recursos humanos na temática, com o objetivo de fortalecer a proteção dos direitos humanos, um dos principais desafios da sociedade contemporânea.</p>	
--	--	-----------------------------------------------------------------------------------------------------------------------------------------------------------------------------------------------------------------------------------------------------------------------------------------------------------------------------------------------------------------------------------------------------------------------------------------------------------------------------------------------------------------------------	--

Políticas de ensino				
Estudantes				
Estimular os discentes para participação nos projetos e grupos de pesquisa do Programa.	Divulgação e estímulo para participação em projetos e grupos de pesquisa do Programa.	Ações em progresso.	em	Ações em execução permanente.
Estimular os discentes para publicações qualificadas pela área do direito da CAPES.	Divulgação e estímulo para publicações qualificadas.	Ações em progresso.	em	Ações em execução permanente.
Desenvolver maior participação dos discentes nos acordos de cooperação e convênios institucionais.	Divulgação e estímulo para a participação dos discentes nos eventos realizados pelas instituições conveniadas.	Ações em progresso.	em	Ações em execução permanente.
Política de atendimento aos estudantes				
Estudantes				
Estimular publicação de pesquisas veículos qualificados.	Divulgação e estímulo para publicações qualificadas.	Ações em progresso.	em	Ações em execução permanente.
Estimular a defesa da dissertação em	Divulgação e estímulo para	Ações em progresso.	em	Ações em execução permanente.

tempo exigido pela CAPES e pela UFMS.	defesa de dissertação.		
Apresentar oportunidades para participação dos estudantes em programas de ensino, pesquisa, extensão e internacionalização aos estudantes.	Divulgação das oportunidades aos estudantes.	Ações em progresso.	Ações em execução permanente.
Coordenação			
Apresentar as informações e documentos da UFMS e do Curso aos estudantes.	Divulgação dos documentos da UFMS e do Curso aos estudantes.	Ações em progresso.	Ações em execução permanente.
Disponibilizar atendimento aos estudantes.	Disponibilidade de atendimento aos estudantes	Ações em progresso.	Ações em execução permanente.

Fonte: Coordenação de curso.

Outras ações/melhorias importantes realizadas ou considerações, de acordo com a coordenação:

A contribuição do programa se destaca pelos temas de pesquisa abordados pelas suas linhas, buscando refletir sobre os direitos humanos e fundamentais de maneira interdisciplinar. Priorizando as problemáticas não apenas globais e nacionais, mas especialmente regionais, com foco no estado de Mato Grosso do Sul, o programa oferece uma análise teórica dos direitos humanos, explorando as relações entre múltiplas ordens

jurídicas (sistema global, regional e local), como paradigma para a concretização desses direitos.

Além disso, as pesquisas investigam temáticas de direitos humanos relacionadas à soberania, globalização e relações fronteiriças, que demandam medidas de integração e cooperação para o desenvolvimento humano e sustentável dos estados. Há também um enfoque em pesquisas jurídicas sobre direitos humanos fundamentais, com base na Constituição e na afirmação do Estado Democrático de Direito, bem como questões relacionadas ao desenvolvimento sustentável em níveis nacional, regional e local, buscando soluções jurídicas que garantam condições dignas de vida e crescimento econômico sustentável, com a utilização racional dos recursos ambientais.

Entre os obstáculos enfrentados, destacam-se as dificuldades estruturais, como a falta de equipamentos, obras e acesso a revistas científicas para fins de estudo e pesquisa, além da carência de servidores técnicos. Há também a necessidade de redução da burocracia e de respostas mais ágeis por parte dos órgãos superiores da UFMS.

A seguir estão apresentadas as fragilidades ou oportunidades de melhorias apontadas na auto avaliação institucional de 2023 e as ações propostas de acordo com a Coordenação de curso, considerando: maior percentual em (sem contar as respostas NS/NSA) escores 1 + 2 = Fragilidade, escore 3 = Oportunidade de melhoria e escores 4 + 5 = bem avaliado.

Quadro 4 - Fragilidades (F) e oportunidades de melhoria (O) apontadas por segmento no ano de 2022 e ações propostas para saná-las.

Respostas: 5 - Concordo totalmente a 1 - Discordo totalmente, NSA/NS- não se aplica/não sei.

3.	Segmentos*	Média	Tipo	Ações Propostas
Avaliação da coordenação	Geral	5,00	O	Ações em execução permanente
Avaliação da coordenação pelos estudantes	Geral	5,00	O	Ações em execução permanente
Avaliação dos docentes pelos estudantes	Geral	5,00	O	Ações em execução permanente

Avaliação dos estudantes pelos docentes	Geral	4,80	O	Ações em execução permanente
------------------------------------------------	-------	------	---	------------------------------

Fonte: Coordenação de curso (ações propostas).

* Estudantes de pós-graduação stricto sensu (PGS), de residência (PGR), professores (Do), coordenadores de pós graduação (CPG).

De acordo com resultados da avaliação atual, a comunidade do curso percebeu as implementações feitas? Se não, por quê?

A participação em redes de cooperação é essencial como meio de intercâmbio e colaboração com instituições, visando à produção e disseminação de conhecimentos em Direitos Humanos e desenvolvimento sustentável. Destaca-se especialmente o convênio estabelecido com o Tribunal de Justiça de Mato Grosso do Sul, por meio do Projeto de Ações Associadas de Ensino, Pesquisa e Extensão sobre Direitos Humanos, Desenvolvimento Sustentável e Acesso à Justiça. Além disso, a participação ativa dos docentes em acordos de cooperação visa promover o processo de nacionalização/internacionalização das pesquisas.

É importante ressaltar a rede robusta de colaboradores, incluindo instituições como FUNDECT, CONPEDI, FEPODI, OAB e IDHG. O aumento do Qualis Capes para A3 da Revista de Direito da UFMS é um indicativo da continuidade da excelência das publicações na área e demonstra melhorias nas implementações realizadas no programa. Esse cenário reforça o compromisso com a qualidade e o avanço constante nas atividades de pesquisa, ensino e extensão, consolidando o programa como referência na sua área de atuação.

Como a coordenação utiliza os resultados da avaliação?

Os resultados são cuidadosamente observados e compartilhados dentro da comunidade docente, discente e com o corpo técnico colaborador. Eles servem como guia para manter as ações que obtiveram avaliações positivas e para orientar a formulação de novas iniciativas que promovam ainda mais o desenvolvimento do curso. Essa prática contínua de avaliação e feedback contribui significativamente para o aprimoramento constante das atividades acadêmicas e administrativas, garantindo uma experiência

educacional de qualidade e alinhada com as necessidades e expectativas da comunidade acadêmica.

5.1.2.2. Avaliações Externas

A avaliação externa realizada em 2022 pelo Programa, conduzida pela Coordenação de Aperfeiçoamento de Pessoal de Nível Superior (CAPES), resultou na conquista de uma nota 4, um reconhecimento significativo que atesta a qualidade e o comprometimento do Programa com a excelência acadêmica. Este resultado é motivo de orgulho para toda a comunidade acadêmica e demonstra o impacto positivo das atividades desenvolvidas.

É importante destacar que está prevista uma nova avaliação quadrienal em 2024, o que implica na necessidade de uma preparação contínua e estratégica para garantir a manutenção e, idealmente, o aprimoramento da nota do Programa. Para isso, está sendo desenvolvido um plano estratégico abrangente, que visa não apenas consolidar os pontos fortes do Programa, mas também identificar áreas de melhoria e implementar ações específicas para elevar ainda mais o seu desempenho.

Uma das iniciativas chave nesse plano é a implementação do Doutorado em Direito, uma etapa importante que contribuirá significativamente para a expansão e consolidação do Programa. Esta medida não apenas ampliará as oportunidades de formação para os estudantes, mas também fortalecerá a pesquisa e a produção científica na área, elevando assim o perfil acadêmico e a relevância do Programa no cenário nacional e internacional.

Portanto, a preparação para as avaliações futuras é uma prioridade constante, refletindo o compromisso do Programa em oferecer uma educação de qualidade e em continuar avançando na busca pela excelência acadêmica.

5.1.2.3. Atuação do Colegiado e NDE

Para garantir uma representação robusta e eficaz, o Colegiado do Curso de Mestrado em Direito não apenas participa ativamente, mas desempenha um papel central e proeminente nas reuniões e nas decisões tomadas no âmbito do Programa. Sua presença é fundamental para assegurar a integridade acadêmica, promover a excelência do ensino e da pesquisa, além de contribuir para a constante evolução e aprimoramento do curso. Como órgão colegiado composto por membros altamente qualificados e comprometidos, suas deliberações refletem a diversidade de perspectivas e expertise presentes na comunidade acadêmica, enriquecendo assim o processo de tomada de decisão e

fortalecendo a missão educacional do Programa. O envolvimento ativo do Colegiado é essencial para garantir a relevância e a qualidade do curso, além de promover um ambiente de colaboração e engajamento entre todos os envolvidos.

5.1.2.4. Corpo Docente

No que diz respeito à excelência do corpo docente, é importante destacar que os professores não apenas possuem vasta experiência em orientação dentro do próprio Programa, mas também têm um histórico impressionante de contribuições em outros programas acadêmicos. Muitos deles oferecem consultoria e assessoria a importantes órgãos de pesquisa, como CAPES/MEC, CNPq, FAPEMIG e FUNDECT/MS, o que demonstra o reconhecimento e a confiança na expertise desses profissionais em nível nacional e estadual. Além disso, muitos docentes desempenham papéis cruciais como revisores e editores em periódicos renomados avaliados pela CAPES, destacando-se pela sua contribuição para a qualidade e relevância da produção científica;

É igualmente relevante ressaltar que esses professores têm um impressionante registro de publicações em veículos nacionais e internacionais reconhecidos pela CAPES, demonstrando não apenas a qualidade, mas também a relevância e o impacto de suas pesquisas no cenário acadêmico global. Sua efetiva participação em eventos tanto no âmbito nacional quanto internacional, como palestrantes, debatedores ou organizadores, atesta o seu compromisso com a disseminação do conhecimento e o engajamento com a comunidade acadêmica em escala global. Essas contribuições demonstram não apenas a competência e o prestígio do corpo docente, mas também o comprometimento em manter e elevar os padrões de excelência do Programa.

A coordenação considera/analisa os planos de atividades docentes no planejamento e gestão para melhoria contínua do curso?

A coordenação desempenha um papel fundamental na análise e avaliação contínua dos planos de atividades docentes, adotando uma abordagem proativa e sistemática para identificar áreas de oportunidade e implementar melhorias significativas. Essa análise abrange não apenas a qualidade das atividades planejadas, mas também sua relevância para os objetivos do curso e para as necessidades dos estudantes. Em estreita colaboração com o corpo docente, a coordenação promove um diálogo aberto e construtivo, incentivando a troca de ideias e experiências para o aprimoramento constante das práticas

de ensino e aprendizagem. Além disso, são desenvolvidas ações específicas para apoiar os professores na implementação das melhorias identificadas, oferecendo recursos, capacitação e suporte técnico conforme necessário. Essa abordagem colaborativa e orientada para resultados visa garantir que o curso mantenha padrões elevados de qualidade e excelência, ao mesmo tempo em que se adapta às demandas e expectativas em constante evolução da comunidade acadêmica.

6. BALANÇO CRÍTICO

O balanço crítico representa uma etapa fundamental de autoavaliação, na qual a comunidade acadêmica analisa de forma reflexiva o planejamento e a execução das ações realizadas durante o ano de 2023. Este ano foi marcado pelo retorno gradual das atividades presenciais após o período de restrições impostas pela pandemia, atendendo aos anseios tanto de docentes quanto de discentes.

Um dos aspectos mais notáveis deste período foi o avanço significativo no aprimoramento das metodologias de ensino relacionadas às Tecnologias de Informação e Comunicação (TICs), com uma maior adaptação e aceitação por parte dos alunos e dos docentes. Esse progresso reflete o engajamento de grande parte dos professores em cursos de Capacitação para Ensino à Distância e em treinamentos para o manejo eficaz das TICs, o que resultou em uma experiência de aprendizado mais positiva e com menos impactos negativos.

O relatório identificou algumas fragilidades que estão sendo cuidadosamente consideradas para o desenvolvimento de novas estratégias de divulgação e engajamento, com foco especial na graduação. Destaca-se ainda um aumento significativo nas ações de internacionalização do curso, bem como uma maior aproximação entre a Direção, Coordenações, Instâncias Colegiadas, líderes de turma e representações estudantis, demonstrando um esforço coletivo para fortalecer os laços e a comunicação dentro da comunidade acadêmica. Essas reflexões e ações orientadas para o aprimoramento contínuo evidenciam o compromisso da instituição em oferecer uma educação de qualidade, adaptada aos desafios e às necessidades do contexto atual.

7. CONSIDERAÇÕES FINAIS

Este relatório representa uma análise abrangente e crucial da atual situação da Faculdade de Direito (FADIR) e de seus cursos respectivos. Sua leitura não apenas é recomendada, mas essencial para toda a comunidade acadêmica, especialmente para aqueles que estão envolvidos na gestão das unidades e cursos. Ele proporciona um processo reflexivo fundamental que tem como objetivo primordial impulsionar a melhoria contínua da qualidade do planejamento, acompanhamento e avaliação das atividades de ensino, pesquisa, extensão e gestão nas unidades, constituindo assim uma verdadeira força motriz para o desenvolvimento sustentável da UFMS.

Ao examinarmos os planos de ação dos cursos e o balanço crítico, identificamos tanto pontos positivos quanto negativos, cujo enfrentamento demanda ações efetivas visando o aprimoramento institucional. É reconfortante constatar que muitas das falhas apontadas já estão em processo de correção, evidenciando o compromisso da instituição em buscar constantemente a excelência e a satisfação de seus membros.

Os resultados desse processo de autoavaliação são amplamente compartilhados e discutidos entre a comunidade docente, discente e o corpo técnico colaborador. Eles desempenham um papel crucial ao fornecer orientações valiosas para a continuidade das ações bem-sucedidas e para a formulação de novas iniciativas que promovam o contínuo desenvolvimento dos cursos. Essa prática de compartilhamento e aprendizado coletivo é essencial para fortalecer a cultura de melhoria contínua e garantir a excelência em todas as áreas de atuação da UFMS.

8. REFERÊNCIAS

BRASIL. Lei nº 10.861, de 14 de abril de 2004. Institui o Sistema Nacional de Avaliação da Educação Superior – SINAES e dá outras providências. Diário Oficial da União, Brasília, DF, 15 abr. 2004. Disponível em: http://www.planalto.gov.br/ccivil_03/ato2004-2006/2004/lei/l10.861.htm.

BRASIL. Ministério da Educação. Gabinete do Ministro. Portaria no. 1.428 de 28 de dezembro de 2018. Dispõe sobre a oferta, por Instituições de Educação Superior - IES, de disciplinas na modalidade a distância em cursos de graduação presencial. Diário Oficial da União, Brasília, DF, 31 dez. 2018, seção 1, p. 59. Disponível em: <https://www.in.gov.br/web/dou/-/portaria-n-1-428-de-28-de-dezembro-de-2018-57496251>

FUNDAÇÃO UNIVERSIDADE FEDERAL DE MATO GROSSO DO SUL. Conselho de Graduação. Resolução COGRAD nº 550, de 20 de novembro de 2018. Aprovar o Regulamento Geral dos Cursos de Graduação da Fundação Universidade Federal de Mato Grosso do Sul. Boletim de Serviço, Campo Grande, MS, 18 dez. 2018, n. 6941, p. 261. Disponível em: https://cpnv.ufms.br/files/2019/02/550_Rep-Regulamento-Geral-dos-Cursos-de-Gradua-o.pdf

FUNDAÇÃO UNIVERSIDADE FEDERAL DE MATO GROSSO DO SUL. Conselho de Graduação. Resolução no. 167, de 24 de novembro de 2010. Aprovar o Regulamento do Núcleo Docente Estruturante - NDE, dos Cursos de Graduação, presenciais, da Fundação Universidade Federal de Mato Grosso do Sul. Boletim de Serviço, Campo Grande, MS, 10 dez. 2010, n. 4944, p. 03. Disponível em: <https://diorc.ufms.br/resolucao-n-1672010/>

FUNDAÇÃO UNIVERSIDADE FEDERAL DE MATO GROSSO DO SUL. Conselho Diretor. Resolução nº 60, de 21 de março de 2017. Opinar favoravelmente pelos projetos de criação e implantação das Unidades da Administração Setorial, em função da extinção do Centro de Ciências Biológicas e da Saúde. Boletim de Serviço, Campo Grande, MS, 27 mar. 2017, n. 6507, p. 14. Disponível em: <https://bse.ufms.br/bse/publicacao?id=276759>.

FUNDAÇÃO UNIVERSIDADE FEDERAL DE MATO GROSSO DO SUL. Conselho Universitário. Resolução nº 23, de 21 de março de 2017. Aprovar a criação e implantação da Faculdade de Ciências Farmacêuticas, Alimentos e Nutrição e dá outras providências.

Boletim de Serviço, Campo Grande, MS, 27 mar. 2017, n. 6507, p. 20. Disponível em: <https://bse.ufms.br/bse/publicacao?id=276769>.

FUNDAÇÃO UNIVERSIDADE FEDERAL DE MATO GROSSO DO SUL. Conselho Universitário. Resolução no. 57, de 04 de julho de 2018. Aprovar a criação e implantação do Curso de Engenharia de Alimentos - Bacharelado, na modalidade presencial, na Faculdade de Ciências Farmacêuticas, Alimentos e Nutrição, com quarenta vagas, turno de funcionamento integral. Boletim de Serviço, Campo Grande, MS, 09 jul. 2018, n. 6829, p. 17. Disponível em: <https://boletimoficial.ufms.br/bse/publicacao?id=324198>

FUNDAÇÃO UNIVERSIDADE FEDERAL DE MATO GROSSO DO SUL. Conselho Universitário. Resolução no. 78, de 22 de setembro de 2011. Aprovar o REGIMENTO GERAL DA FUNDAÇÃO UNIVERSIDADE FEDERAL DE MATO GROSSO DO SUL, que faz parte integrante desta Resolução. Boletim de Serviço, Campo Grande, MS, 19 out. 2011, n. 5153, p. 01. Disponível em: https://www.ufms.br/wp-content/uploads/2017/08/78_2011-Regimento-com-altera%C3%A7%C3%B5es.pdf